



MUSEUM LOLLAND-FALSTER

## ARBEJDSPLAN 2015 - 2018

# INDHOLD

Indledning .....	6
Museets formål .....	8
Museets mission .....	8
Museets vision .....	8
Museets arbejde med visionen - 5 strategier .....	9
Demografi og museumsbrugere .....	11
Befolkningen generelt på LF .....	12
Udvikling i befolkningstallet .....	13
Turismetal for LF .....	17
Museum Lolland-Falsters besøgstal .....	20
360 grader rundt samarbejdspartnere .....	23
Økonomi .....	23
Udviklingsplaner for MLFs afdelinger og bygninger .....	25
Bestyrelsen .....	27
Politikker, strategier, vejledninger og planer .....	30
Arbejdsplan for 2015-2018 med et langtidsperspektiv frem mod 2025 .....	30
Milepæle 2015 .....	31
Efteruddannelse .....	31
Arbejdsplan for 2015-2018 med et langtidsperspektiv frem mod 2025 .....	32
Milepæle 2015 .....	32
Arbejdsplaner for administrationen .....	32
Status .....	32
Organisatoriske tiltag .....	32
Status .....	32
Arbejdsplan for 2015-2018 med et langtidsperspektiv frem mod 2025 .....	33
Milepæle 2015 .....	34
IT-politik .....	34
Status .....	34
Arbejdsplan for 2015-2018 med et langtidsperspektiv frem mod 2025 .....	35
Milepæle 2015 .....	36
Reception, booking, intern service .....	36

Status .....	36
Milepæle 2015 .....	36
Statistikker .....	36
Status .....	36
Arbejdsplan for 2015-2018 med langtidsperspektiv frem mod 2025 .....	36
Milepæle 2015 .....	36
Ydelseskatalog .....	37
Status .....	37
Arbejdsplan for 2015-2018 med et langtidsperspektiv frem mod 2025 .....	37
Milepæle 2015 .....	37
Markedsføring .....	37
Status .....	37
Arbejdsplan for 2015-2018 med et langtidsperspektiv frem mod 2025 .....	38
Milepæle 2015 .....	38
Mentorer .....	39
Status .....	39
Arbejdsplan for 2015-2018 med et langtidsperspektiv frem mod 2025 .....	39
Milepæle 2015 .....	39
Sponsorer .....	40
Status .....	40
Arbejdsplan for 2015-2018 med et langtidsperspektiv frem mod 2025 .....	40
Milepæle 2015 .....	40
Frivillige .....	41
Status .....	41
Arbejdsplan for 2015-2018 med et langtidsperspektiv frem mod 2025 .....	41
Milepæle 2015 .....	42
Kulturhistorisk afdeling .....	42
Indsamling og registrering - kassation og udskillelse .....	42
Status .....	42
Indsamlingspolitik set i forhold til overordnet vision og strategi .....	43
Registrering og registreringspraksis ved årsskiftet 2014/15 .....	43
Arbejdsplan for 2015-2018 med et langtidsperspektiv frem mod 2025 .....	44
Milepæle 2015 .....	45

Bevaring og konservering.....	45
Status .....	45
Arbejdsplan for 2015-2018 med et langtidsperspektiv frem mod 2025 .....	47
Milepæle 2015 .....	47
Forskning .....	47
Status .....	47
Vision og målsætninger for MLFs forskning og forskningsstrategi .....	48
Arbejdsplan for 2015-2018 med et langtidsperspektiv frem mod 2025 .....	48
Etablering af Forskningsnetværk .....	49
Lokale, nationale og internationale samarbejdsrelationer og partnerskaber i forbindelse med museets forskning .....	50
Forvaltningsopgaver på forskningsmæssig baggrund .....	51
Museets forskningsstrategi set i forhold til museets overordnede vision og strategi for de øvrige hovedopgaver .....	52
Milepæle 2015 .....	52
Publikationer og ph.d. projekter: .....	53
Afholdelse af seminarer og konferencer .....	53
Formidling .....	54
Status .....	54
Rammevilkår .....	54
Vision og formål med museets formidlingsstrategi.....	55
Museets formidlingsstrategi set i forhold til museets overordnede vision og strategien for de øvrige hovedopgaver .....	56
Arbejdsplan for 2015-2018 med et langtidsperspektiv frem mod 2025 .....	56
Milepæle for 2015 .....	58
Den faste Kulturarv, museumslovens kapitel 8.....	61
Status .....	61
Arbejdsplan for 2015-2018 med et langtidsperspektiv frem mod 2025 .....	61
Milepæle for 2015 .....	63
Bygnings- og bevaringsområdet .....	64
Status .....	64
Arbejdsplan for 2015-2018 med et langsigtet perspektiv frem mod 2025 .....	65
Milepæle 2015 .....	65

Fysiske adgangsforhold .....	65
Status .....	65
Milepæle 2015 .....	66
Håndværksopgaver på museets afdelinger .....	66
Status .....	66
Sikring ved brand og forebyggelse .....	66
Arbejdsplan for 2015-2018 med et langtidsperspektiv frem mod 2025 .....	66
Milepæle 2015 .....	70
Turistinformationen 2015-2018.....	71
Status .....	71
Arbejdsplan for 2015-2018 med et langtidsperspektiv frem mod 2025 .....	71
Milepæle 2015 .....	72
Butikker og Billetsalg .....	72
Status .....	72
Arbejdsplan for 2015-2018 med et langtidsperspektiv frem mod 2025 .....	73
Milepæle 2015 .....	73

## INDLEDNING

Museum Lolland-Falsters (herefter MLF) arbejdsplaner for 2015-2018 med et blik frem mod 2025 er MLFs andet sæt arbejdsplaner. De er bygget op på samme måde som dem fra 2011-2014. I praksis vedtager bestyrelsen den fireårige plan på novembermødet det første år i valgperioden. Hvert år på novembermødet vedtages så det kommende års arbejdsplan.

I disse arbejdsplaner er blikket løftet frem mod 2025 i flere af afsnittene. På den måde har museets medarbejdere nogle mere markante pejlemærker at sigte efter i deres arbejde med at indsamle, registrere, bevare, forske og formidle kulturarv og -historie på Lolland-Falster.

På de følgende sider kan du læse om museets formål, mission, visioner og strategier for de kommende fire år. Arbejdsplanerne indeholder mål og delmål for de 5 søjler og for museets administration, bevarings- og bygningsafdeling, udstillingssteder samt arkiv.

Planerne er udarbejdet af ledelse og medarbejdere, godkendt af museets bestyrelse og derefter sendt til kommuner og Kulturstyrelsen.

Der er fart på museumsverdenen i disse år; det gælder ikke kun nationalt og internationalt men så sandelig også for vores museum. Verden er i konstant forandring, og museerne, også MLF, skal finde deres plads og værdi i museumsverdenen og i det omgivende samfund.

Kulturstyrelsens strategiske Panel arbejder på strategier for den danske museumsverden. Centrale begreber er polarisering og migration. Museernes rolle er at være med til at skabe en fælles forståelsesramme for, hvilke polariseringer der sker i Danmark og globalt. Samt først og fremmest at huske på, at museerne er til for alle, og vi har en pligt til, at det afspejler sig i vores indsamling, dokumentation og forskning, i fortællinger og udstillinger.

I de senere år er der kommet to strategioplæg fra vores museumskolleger i henholdsvis Holland og England.

I det engelske oplæg "Museums change lives"

(<http://www.museumsassociation.org/museums-change-lives>) præsenteres et nyt syn på museers selvforståelse i forhold til deres samfundsmæssige ramme. Her lægges der vægt på:

- Alle museer er forskellige, men alle kan finde måder at maksimere deres sociale betydning
- Alle borgere har ret til meningsfuld deltagelse i museernes liv og aktiviteter
- Publikum er medskabende, deres indsigt og ekspertise beriger og forandrer museumsoplevelsen for andre
- Museernes aktiviteter afføder spørgsmål, debat og kritisk tænkning

- Gode museer tilbyder fremragende udstillinger, der imødekommer publikums behov
- Effektive museer er optagede af aktuelle problemstillinger
- Social retfærdighed er helt centralt for betydninger af museernes indsats
- Museerne er ikke neutrale zoner
- Museerne er forankret lokalt og bidrager til lokal særegenhed

I det hollandske strategioplæg "More than Worth it. The Social Significance of museums" (<http://www.museumvereniging.nl/Portals/0/NMV%20'More%20than%20worth%20it'.pdf>) udskilles 5 værdier, som det hollandske museumsvesen indeholder.

- Collection Value. Samlingernes betydning, bevaring, registrering og formidling af dem
- Connection Value. Medborgerskab, frivillighed, demokrati, sammenhængskraft
- Educational Value. Uddannelsespolitik, samarbejde med uddannelsesinstitutioner, livslang læring mv
- Experience Value. Museer som oplevelsesøkonomi
- Economic Value. Turismeindustri, vidensarbejdspladser, branding af områder, livskvalitet mv

Disse inspirerende tanker danner baggrund for museets arbejde med udvikling af arbejdsplaner og bør til stadighed være en del af de overvejelser, museets medarbejdere gør sig i deres strategi og daglige arbejde.

# MUSEETS FORMÅL

## MUSEETS MISSION

MLF blev skabt gennem en fusion af Lolland-Falster Stiftsmuseum og Guldborgsund Museum, tidligere Falsters Minder i 2009. Den 1. juni 2010 blev Reventlow-Museet Pederstrup en del af MLF, hvorfor museet i 2010 fik nye vedtægter.

MLFs mission beskrives som følgende i museets vedtægter § 2:

Museet skal gennem indsamling, registrering, bevaring, forskning og formidling indenfor sit ansvarsområde virke for sikringen af Danmarks kulturarv og belyse forandring, variation og kontinuitet i menneskers livsvilkår fra de ældste tider til nu. Museet skal gøre samlingerne tilgængelige for offentligheden og stille dem til rådighed for forskningen samt udbrede kendskabet til resultatet af såvel Museets egen forskning som anden forskning baseret på Museets samlinger. MLFs geografiske ansvarsområde er Guldborgsund og Lolland kommuner. Museets tidsmæssige ansvarsområde omfatter forhistorie, middelalder, renæssance og nyere tid. Museets emnemæssige ansvarsområde er kulturhistorien, herunder herregårdskultur og godslandskab på Lolland og Falster.

## MUSEETS VISION

MLF skal være et bæredygtigt museum, der sikrer borgerne og alle vores brugere adgang til Lolland-Falsters kulturarv bedst muligt og det bedst mulige kulturhistoriske museum for kulturpengene.

MLF er et forholdsvis nyt museum, kun 6 år gammelt. Museets vision for arbejdsplanerne 2011-2014 var enkel og meget jordnær: Museets vision er at virke som ét professionelt, statsanerkendt, kulturhistorisk museum for Lolland-Falster.

MLF tager nu hul på de næste langsigtede arbejdsplaner, som kommer til at gælde for 2015-2018. I disse arbejdsplaner vil der også være udblik, som peger længere ud i tiden, gerne 8-10 år.

Museet har i de første 6 år været igennem et en markant højnelse af det professionelle niveau, selv om der stadig er plads til forbedring. De første år af museets levetid har også været særdeles påvirket af de store arkæologiske udgravninger i forbindelse med den faste Femern Bælt forbindelse.

Det har i de senere år betydet, at antallet af medarbejdere er blevet mere end fordoblet, og omsætningen på museet er blevet mangedoblet. MLF befinder sig i en helt særlig situation med et meget stort opsving, som med årene vil aftage. Femernprojektet betyder også, at museets medarbejdere i disse år har et helt specielt fokus på arkæologien.

Til trods for dette er der dog igangsat udviklingsprojekter i forskellig grad på museets udstillingsafdelinger.



MLF har potentialet til at udvikle sig til at blive et stærkt, bæredygtigt og innovativt museum. MLF har nu fundet sin plads som kulturhistorisk museum og vidensarbejdsplads på Lolland-Falster. Nu skal museet i drift for alvor, og det bliver denne planperiodes opgave at skabe et bæredygtigt museum - også når de antikvariske arbejder i forbindelse med den faste Femern Bælt forbindelse er afsluttet.

## MUSEETS ARBEJDE MED VISIONEN - 5 STRATEGIER

### **Det antikvariske arbejde i forbindelse med Femern Bælt tunnelen**

MLF har i disse år én stor opgave, nemlig de forvaltningsmæssige opgaver og arkæologiske udgravninger i forbindelse med den tunnel, der skal bygges til Tyskland.

Det er en opgave, som lægger beslag på de fleste af museets medarbejdere. Projektet rummer store muligheder, og museet får et unikt forsknings- og formidlingspotentiale. Der er dog også en risiko for museet. Det er en stor økonomisk satsning. Det kræver en stor likviditet, og museet anvender mange ressourcer på økonomisk, administrativ og faglig styring af projektet med den ulempe, at fokus svækkes i forhold til andre opgaver. Der kommer en tid efter udgravningerne, hvor museets aktiviteter og medarbejderantal skal finde et leje, der passer til driftstilskuddene.

#### *Strategi 1*

*MLF skal styres sikkert igennem det store projekt og den efterfølgende neddrøling af det. Projektet skal bruges som løftestang for gode forsknings- og formidlingsprojekter samt udnyttes til en generel opgradering af personalet.*

### **Bæredygtighed**

MLF vil arbejde med bæredygtighed som et overordnet begreb. Det handler om at sikre borgerne på Lolland-Falster den bedst mulige adgang til kulturarven og det bedst mulige kulturhistoriske museum for kulturpengene nu og i fremtiden.

Begrebet bæredygtighed skal forstås meget bredt. Det skal ses i forhold til økonomien; driftsøkonomien skal kunne hænge sammen, sådan at museets antal af medarbejdere, opgaveportefølje, bygninger og udstillingssteder hænger sammen i en bæredygtig konstruktion. Det er et mål, at der skal være både et bæredygtigt fysisk miljø og et bæredygtigt arbejdsmiljø på museet.

MLF har et godt arbejdsmiljø, men det er en ambition at gøre det endnu bedre, så der passes godt på museets mange dygtige medarbejdere.

Museumsloven stiller en række betingelser for, at museet kan opretholde statsanerkendelsen og derved det statstilskud, som udgør mere end halvdelen af museets offentlige driftsstøtte.

Der kommer løbende til at ske en justering i forhold til museets opgaveportefølje, så ledelsen kan sikre, at museet kan klare sig godt i en kvalitetsvurderingssituation. Der skal således afsættes flere ressourcer til forskning, nye udstillinger og nye magasiner. Ligesom museet satser på at skabe synergi med andre institutioner som fx i arbejdet med ABM huset i Maribo. Endelig ses bæredygtighed også i forhold til miljøet.

### *Strategi 2*

*MLFs antal af medarbejdere, opgaveportefølje, bygninger og udstillingssteder skal hænge sammen i en bæredygtig konstruktion, når det gælder økonomi, arbejdsmiljø og miljø.*

## **Målgrupper**

MLF er i høj grad i dialog med omverdenen; det gælder både befolkningen og beslutningstagere på Lolland-Falster og i resten af Danmark, såvel som de internationale museums- og kulturarvsfelter. Her tænkes især på museets samarbejde med vores tyske partnere i Interreg-projekt MusBelt og vores samarbejde i Det Baltiske Museumsnetværk.

I disse år tales der meget om OutReach og borgerinddragelse, også inden for museumsverdenen. MLF er løbende i dialog med mange grupper i lokalsamfundet. Vi mangler en strategi for hvilke bredde målgrupper, vi vil arbejde med hvordan. I den forgangne periode har museet anvendt en stor mængde ressourcer på samarbejdet inden for Kulturtjenesten og har således efterhånden et godt tag i særligt børnehave- og skolebørn. Museet bliver meget ofte indbudt som samarbejdspartner i en lang række af projekter. Her mangler vi ofte en strategi, der hjælper os med at vælge til og fra i disse situationer. Museets hjemmeside er faktisk vores største udstillingssted. Hjemmeside skal udvikles som kanal for museets mange aktiviteter og projekter. Generelt set skal vores hjemmeside, udstillinger og øvrigt materiale oversættes til engelsk og tysk.

### *Strategi 3*

*MLF skal i denne planperiode definere sine målgrupper og sine formidlingsformer, herunder definere profiler for museets meget forskellige udstillingssteder og hjemmeside.*

## **Faglige hovedtemaer**

For arbejdsplanerne 2011-2014 havde vi et fælles fagligt tema, nemlig Brohovedet i Østersøen. Dette fokus fastholder museet, da vi ser det som en styrkeposition, som netop vores museum har med sin geografiske placering.

Af faglige hovedtemaer fortsætter vi arbejdet med bygnings- og landskabskultur, Femern Bælt, herregårdskultur, velfærdssamfund og kulturturisme.

Lolland og Falster ligger i Østersøen med forbindelser til de andre danske øer, til Tyskland, Sverige, Polen og de baltiske områder. Museet vil derfor, ikke mindst aktualiseret af

etableringen af den faste Femern Bælt forbindelse, arbejde målrettet med projekter og forskning, der relaterer til beliggenheden som et brohoved i Østersøen. Museet har desuden spidskompetencer inden for bygnings- og landskabskultur og vil derfor for nyere tids vedkommende prioritere velfærdssamfundets bygningskultur og kulturlandskab i tilknytning til landsdelens store infrastrukturarbejder og for arkæologiens vedkommende prioritere regionale undersøgelser af kulturlandskabet. Museet har et særligt ansvarsområde for herregårdskultur på Lolland-Falster, det skal fortsat styrkes. I sidste arbejdsplanperiode overtog museet driften af Turistinformationen i Nykøbing Falster. Og med det stigende fokus på kulturturisme mener vi, at museet har potentiale til at styrke sin position på dette område.

#### *Strategi 4*

*MLF skal videreudvikle sin styrkeposition ud fra beliggenheden i Østersøen. Det skal ske igennem det fortsatte internationale samarbejde med Østersølandene om de faglige områder, vi er stærke i: bygnings- og landskabskultur, Femern Bælt Regionens kulturarv, herregårdskultur, velfærdssamfund og kulturturisme.*

### **Bygninger og bevaring**

MLF har fortsat mange bygninger og mange genstande. Der skal arbejdes med at vurdere behovet for bygninger mv. Det er vigtigt for museets ledelse, at driftsomkostningerne går til faglige formål i henhold til Museumsloven. I lyset af det nationale museumsudredningsarbejde bestræber museet sig på at skabe et bæredygtigt museum, som kan løse alle opgaver inden for de 5 søjler og varetage myndighedsdelegeringen for arkæologi og nyere tid i henhold til kapitel 8 i museumsloven.

Grundlaget for et professionelt museum er en professionel håndtering af samlingerne. Derfor skal der etableres nye magasinforhold i denne planperiode.

#### *Strategi 5*

*MLF skal undersøge mulighederne for afvikling af bygninger, og der skal etableres nye magasinforhold, så samlingsplejen kan optimeres.*

## **DEMOGRAFI OG MUSEUMSBRUGERE**

Det er yderst vigtigt at se på, hvordan modtagerne af alle MLFs mange aktiviteter og tilbud ser ud. Vi regner den lokale befolkning som en vigtig brugergruppe, det samme gælder selvfølgelig for turisterne. Endelig er en anden meget vigtig brugergruppe vores mange forskellige samarbejdspartnere. De beskrives i det næste afsnit af arbejdsplanerne.

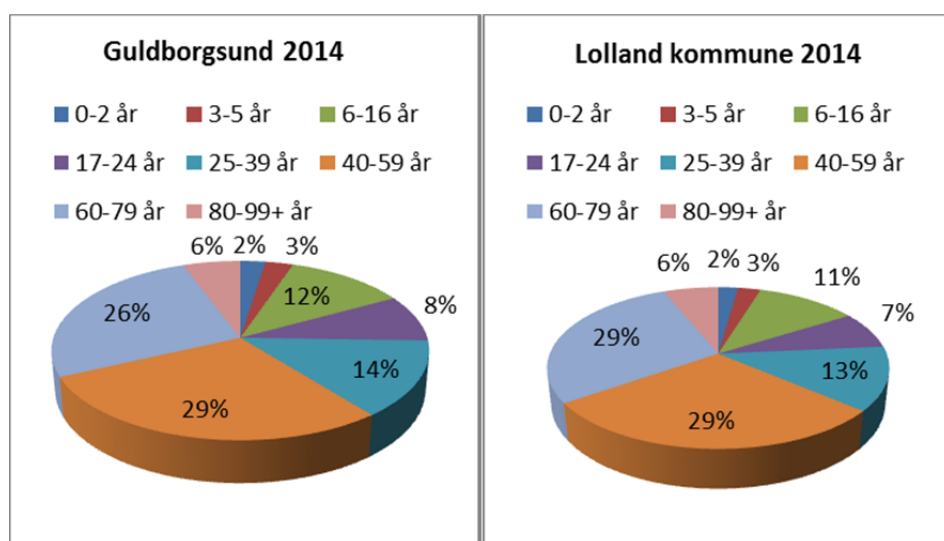
I dette afsnit kortlægges, hvordan befolkningstallene ser ud på Lolland-Falster i dag og frem mod 2025. Vi har set på tendens i befolkningstallet, udviklingen inden for børne- og ungeområdet samt hvilke kendetegn, der er for Lolland-Falster på befolkningsområdet

generelt. Derefter følger et afsnit om turismen på Lolland-Falster og endelig et afsnit med besøgstal på museet.

De demografiske tal er yderst vigtige for at måle antallet af gæster til vores udstillinger og arrangementer. Hvornår er det en succes målt på besøgstal? Hvilke mål skal vi sætte os, når vi planlægger udstillinger og aktiviteter? Hvilken type af aktiviteter skal vi lave og hvorhenne?

## BEFOLKNINGEN GENERELT PÅ LF

Vi ved, at befolkningstallet på LF er dalende og i særdeleshed i gruppen børn og unge. Det ses tydeligt allerede nu, men i perspektivet frem mod 2026 bliver det endnu mere udtalt.



Indkomst og uddannelsesniveaet på Lolland-Falster er lavere end landsgennemsnittet. Den gennemsnitlige voksne erhvervsaktive i Lolland og Guldborgsund kommuner har en kort erhvervsuddannelse og en lønindkomst på grundniveau. Antallet af højtuddannede og personer med en mellem eller høj indkomst er lavere end landsgennemsnittet.

Folkeskolens afgangselever har i begge kommuner lavere karakterer end gennemsnittet for resten af landet i alle fag. Det gælder også målt i forhold til relevante sammenligningskommuner. For friskolerne og de private skoler er billedet mere nuanceret. Enkelte skoler har et meget højt karaktergennemsnit, særligt i visse fag, mens andre ligger en del under landsgennemsnittet.

Antallet af enlige med mange børn er højere end gennemsnittet, både på lands- og regionsplan. Antallet af arbejdsløse, særligt i gruppen yngre voksne (25-29-årige) er markant højere end gennemsnittet både for regionen og for hele landet.

I begge kommuner er andelen af beskæftigede inden for kategorierne: landbrug, fiskeri & råstofudvinding, bygge & anlæg samt i sundhedssektorens social- & sundhedsvæsen markant større end i resten af landet. Handels-, hotel- og restaurationsvirksomhed er under

landsgennemsnittet. Det er også her, at udbuddet af arbejdspladser findes. Det vil sige, at det er lokal beskæftigelse på lokale arbejdspladser i begge kategorier.

I Guldborgsund er der 26.145 personer bosat i kommunen, som har beskæftigelse, mens der er 23.210, der har kommunen som arbejdssted. I tallene for 2013 er antallet af pendlere ind i kommunen på 4.331, mens 7.166 pendler ud af kommunen.

For Lolland kommune gælder det, at der er 17.133 beskæftigede personer med bopæl i kommunen, mens antallet af personer med arbejdssted i kommune er på 16.712. Her pendler 3.037 personer ind i kommunen, mens 3.458 pendler ud.

## **Konklusion**

Der bliver født færre børn, og en forholdsvis stor andel af dem er børn i en familie karakteriseret af lav indkomst, lavt uddannelsesniveau, flere søskende og ofte med en enlig forsøger. Børnene klarer sig fagligt dårligere på folkeskolens afgangsniveau end deres gennemsnitlige skolekammerater på landsplan, og de oplever større ungdomsarbejdsløshed.

I forhold til beskæftigelse er en forholdsvis stor del af kommunernes borgere beskæftiget lokalt i erhverv inden for bygge og anlæg, landbrug og fiskeri samt i social- og sundhedsvæsenet. De andre erhvervstyper følger landsgennemsnittet eller ligger lidt under. Det drejer sig om erhverv som transport, information og kommunikation, finansiering, offentlig administration, forsvar og politi samt undervisning. Løn- og uddannelsesniveaue er lavt.

Det kan konkluderes, af Kulturstyrelsens kortlægninger af den typiske museumsgæst ikke er den type borgere, vi har flest af på Lolland-Falster. Vi skal derfor arbejde med at møde vores borgere på nye måder og i nye sammenhænge.

## **UDVIKLING I BEFOLKNINGSTALLET**

### **Lolland kommune: Faldende**

I perioden fra 2008 -2014 er befolkningstallet i snit faldet med 847 personer årligt, og en prognose for perioden 2014-2026 forventer en gennemsnitlig tilbagegang på 572 personer om året. Det er særligt gruppen af yngre borgere, der vælger at flytte fra kommunen. Samtidig med en stadig lavere fødselsrate og en nedgang i antallet af erhvervsaktive vil andelen af ældre borgere være den eneste gruppe i vækst. Og det stadig inden for en ramme med en generel befolkningsnedgang.

Det skønnes, at udviklingen vil gå fra et indbyggertal på 48.217, da arbejdet med fusionen af museet startede i 2008, til 36.670 personer i 2026. Det vil i realiteten sige, at hvis prognosen holder, vil 25 % af befolkningsgrundlaget i Lolland kommune været forsvundet inden for de næste 10-12 år.

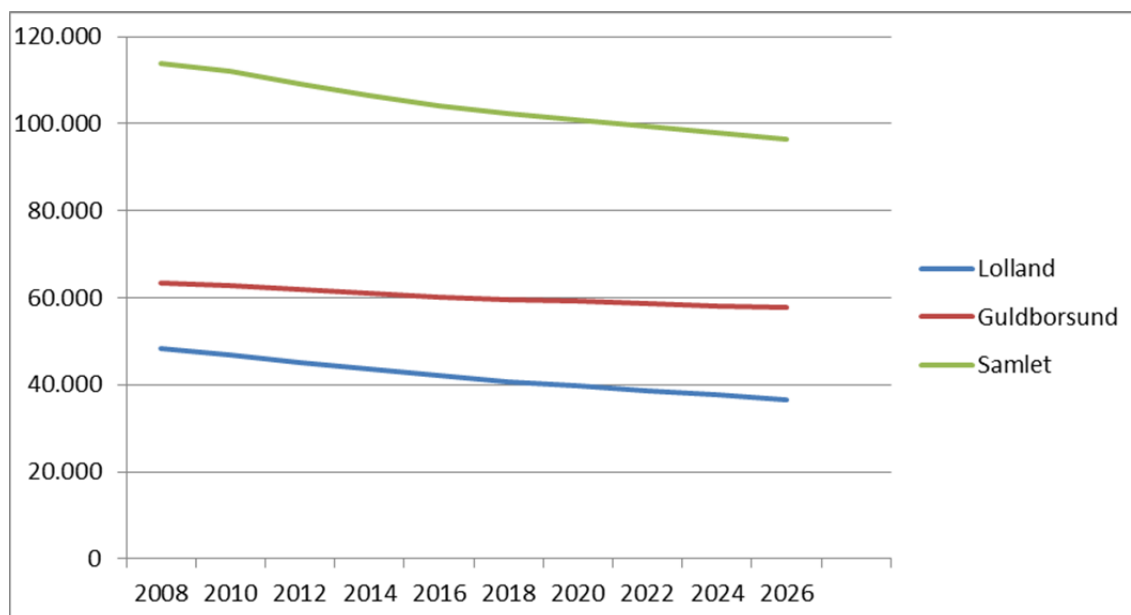
Særligt gruppen af børn og unge er i kraftigt fald. Gruppen af 6-16 årige har oplevet en nedgang på over 1.000 børn i perioden 2008-2014, hvilket er en forholdsvis stor andel af et samlet tal på lidt over 6.000 individer i 2008 til knap 5.000 i 2014. Og det forventes, at det generelle børnetal i den gruppe reduceres med 27 % i perioden frem til 2026. Altså næsten en reduktion af kommunens børn i skolealderen 6-16 år på 1/3.

### Guldborgsund kommune: Faldende

Også prognoserne for Guldborgsund kommune viser befolkningstilbagegang i perioden frem mod 2026. Den er dog knap så markant, idet befolkningsgrundlaget forventes reduceret med ca. 9 %.

I perioden 2008-2014 er det samlede befolkningsgrundlag gået fra 63.439 personer til 60.867. Men befolkningssammensætningen ændrer sig markant. Guldborgsund kommune udviser et fødselsunderskud på ca. 300-400 årligt, og samtidig flytter også her den yngre erhvervsaktive del af befolkningen væk. Antallet af ældre over 75 år stiger i de kommende år, mens antallet af borgere i den erhvervsaktive alder vil falde. Der forventes en fortsat befolkningstilbagegang, og prognosen taler om en befolkningsudvikling med færre børn og unge og et stigende antal ældre.

#### FAKTISK BEFOLKNINGSUDVIKLING 2008-2014 OG PROGNOSE 2014-2026



## Børn og unge i skole og institutioner

En meget vigtig målgruppe er skoleelever. Igennem vores medlemskab af Kulturtjenesten satser vi meget på den målgruppe. Men hvordan ser den ud nu og frem mod 2026?

### Skoleåret 2014/15 pr. 01.09.14 NB.: Kun Folkeskolen

#### Lolland kommune:

Samlet elevtal 3.295

Fordelt på:

0. kl.	262
1. kl.	293
2. kl.	294
3. kl.	289
4. kl.	302
5. kl.	313
6. kl.	271
7. kl.	319
8. kl.	328
9. kl.	322
10. kl.	124

#### Guldborgsund kommune:

Samlet elevtal 5.597

Fordelt på:

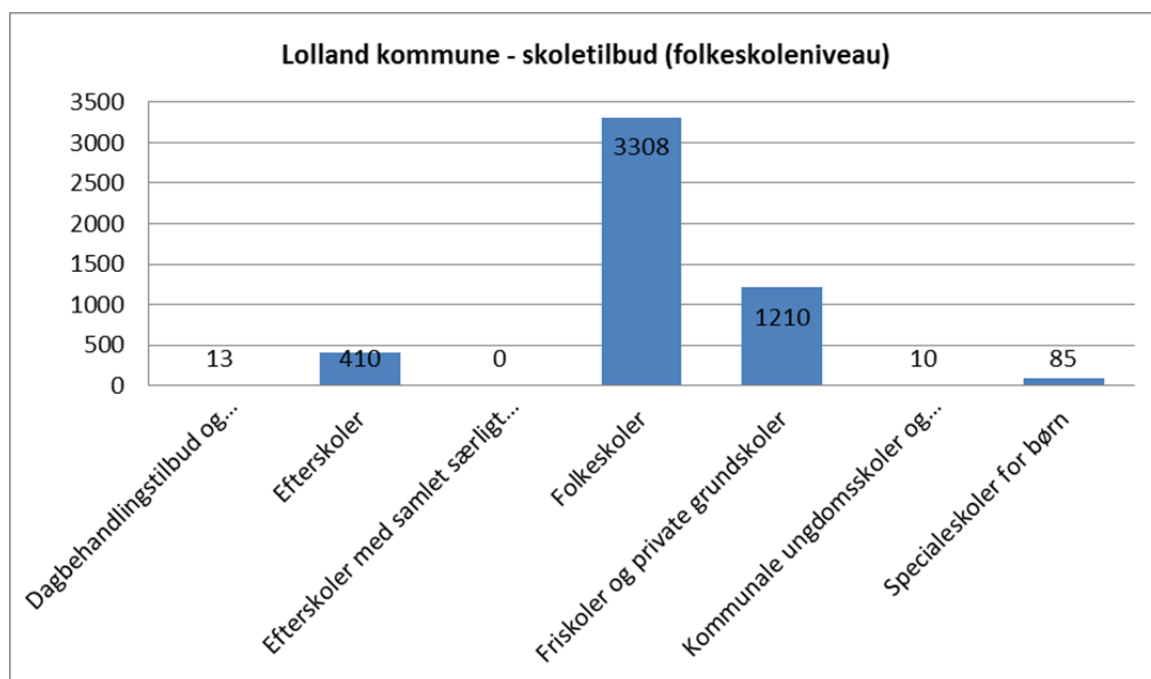
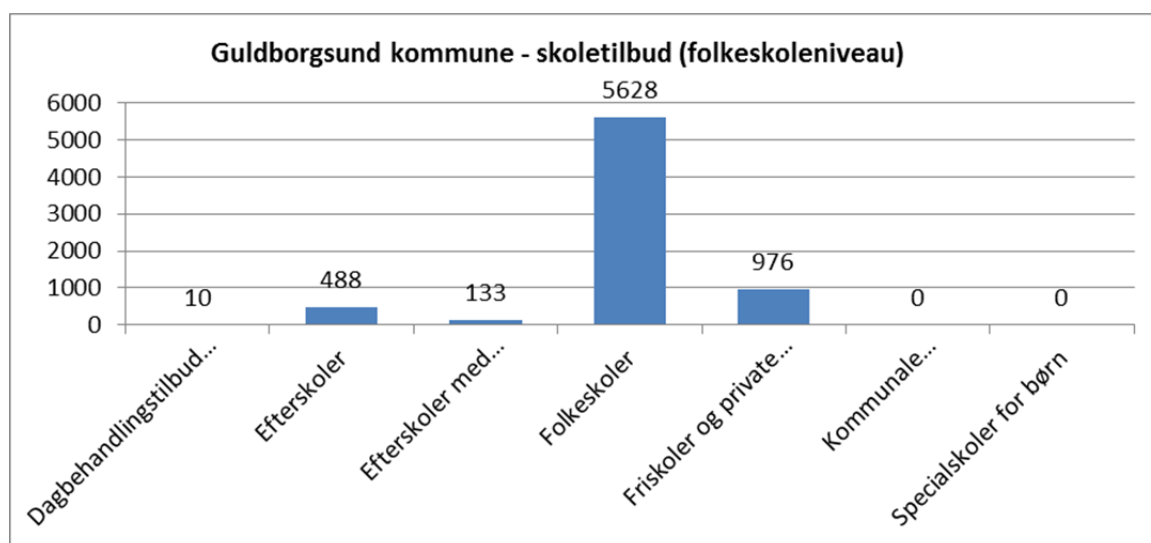
0. kl.	510
1. kl.	531
2. kl.	562
3. kl.	526
4. kl.	559
5. kl.	570
6. kl.	531
7. kl.	605
8. kl.	550
9. kl.	512
10. kl.	141

Der er i alle skoledistrikter i Lolland kommune en klasse i hver årgang, men flere klassetrin har klassekvotienter på helt ned til 10-13 elever.

For Guldborgsund ser tallene noget højere ud, ligesom der findes skoleafdelinger med flere klasser af samme årgang.

Den forventede udvikling i skoledistrikterne i Lolland kommune er en elevreduktion på mellem 20 og 33 % i perioden 2014-2026. I Guldborgsund Kommune forventes befolkningsnedgangen i aldersgruppen 6-16 årige at være fra 7.202 individer til 6.031, svarende til en nedgang på 16 % i gruppen af skolesøgende børn.

Det kan vises i følgende case: Søndre skoledistrikt, Lolland kommune, har to afdelinger: Holebyafdelingen og Rødbyafdelingen. I dag (2014) er der 64 elever på 7. klasses trin fordelt i 3 klasser samlet i Rødby. Et case-scenarie over de næste 12 år reducerer elevtallet til 44, hvilket betyder en hel skoleklasse mindre i år 2026. En samlet teoretisk beregning for de fire skoledistrikter i kommunen nedjusterer de 319 elever på 7. klasses trin fordelt på 13 klasser til 223 elever i ca. 9 klasser over samme periode. Det er særdeles vigtige oplysninger, når vi skal tilrettelægge vores UV tilbud.





Det er værd at bemærke, at antallet af elever i private skoler er meget højt på Lolland-Falster. I den forbindelse skal vi være opmærksomme på, at Kulturtjenesten ikke markedsfører sig overfor denne gruppe, da Kulturtjenesten er møntet på Folkeskolen.

MLF kan konstatere, at antallet af elever er stærkt dalende. Det giver os til gengæld nogle muligheder; det er faktisk muligt for os at opbygge tætte relationer til skolerne og udarbejde tilbud, som giver mulighed for længere forløb med dem.

Det er vigtigt for os at kende disse tal, så vi ved, hvordan vi når skolerne. Et eksempel er fejringen af Skole200 (200-års jubilæet for indførelse af skolelovene). Vi har i den forbindelse samlet haft 3510 elever igennem museets udstillingssteder ud af 11.122 elever i skolerne på LF. De ca. 2500 af dem er 4.-6. kl. I øjeblikket er der ca. 3250 elever på Lolland-Falster på dette klassetrin. Blandt de 2500 elever har nogle deltaget i flere forløb, men det rækker ikke ved, at vi har fat i en utrolig stor del af gruppen.

## TURISMETAL FOR LF

### **Feriegæst, museumsbruger eller kulturturist - én og samme person?**

VisitDenmark opererer med en ny samlebetegnelse for en bestemt type af gæster, som har betegnelsen "Kulturturister". Det er et segment, der specifikt søger kulturbaserede oplevelser, og som udspringer af tre af VisitDenmarks feriemålgrupper: *Sjov, Leg og Læring*, *Det Gode Liv* og *Moderne Storbyoplevelser*.

Kultur er her det primære motiv, og den tænkes ind som en del af ferieoplevelsen og skal opleves som en integreret del af destinationens atmosfære. Det er ikke antallet af tilbud, men derimod deres samspil med stedet og hinanden, som skaber opfattelsen af et godt sted med gode oplevelser, hvis man spørger kulturturisterne selv.

På toppen af skalaen af besøgsmotiver (Turismeanalyse 2011) ligger både naturoplevelser i form af gåture i landskabet og kulturelle aktiviteter som besøg på museer og historiske steder.

"Kulturturisterne" er en turismemålgruppe, hvor museet kan hente en stor del af sine gæster. Men hvem er de, og har de også andre interesser? Natur- og friluftsturismen behandles ofte særskilt, men den øgede fokus i flere regioner på netop en udvikling af naturturismen har samtidig genereret en ny tendens til at inkludere kulturtilbud. Det er en tendens, det er relevant at påpege, og at kombinationen er kommet for at blive ses bl.a. i udviklingen af de nye naturvejleder- og turistføreruddannelser, som har skærpet opmærksomheden på at kunne levere en "hel pakke". Der er således opstået en øget opmærksomhed på besøgsmotiver på tværs af segmenter ud fra at et ønske om forstå de relevante koblinger for dem, som ser på vandrefalke den ene dag, og som gerne går på kulturhistorisk museum den næste dag.

Men hvem er de? Hvor kommer de fra? Og hvordan ser det ud med deres besøg i området Lolland-Falster?

## Overnatningstal og feriegæster

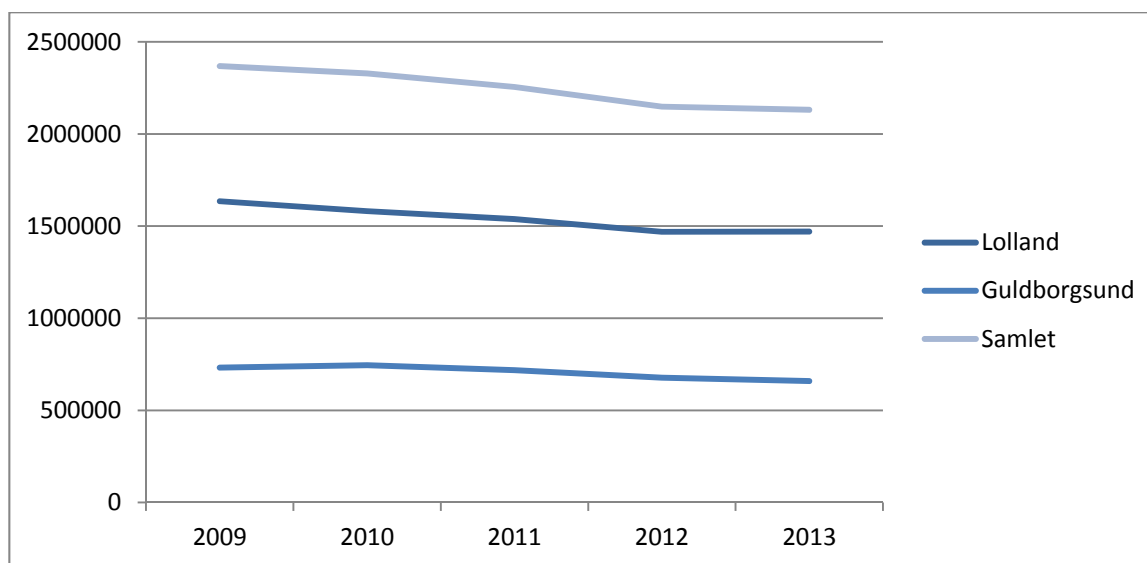
Det interessante i forhold til turismetallene er, at de bygger på overnatningstal, mens endagsgæster og oplevelses-/kulturturister, der er et forholdsvis stort segment i publikums- og attraktionsudvikling i national kontekst, ikke tælles med. Det er et segment, som består af personer eller grupper, der tager på udflugter og endagsture i landet, og som gerne kører langt bare for at opleve en enkelt seværdighed. Museerne har en naturlig og egen appel til det segment, men de registreres ikke i de gængse turisttal, fordi tallene bygger på overnatninger, hvilket den type turister ikke benytter.

Der er desuden andre betydelige faktorer, som gør sig gældende, når man ser på turismestatistikker og overnatningstal. Særligt kommer turismestatistikker til kort i forhold til de begrænsninger, der er ved indsamling af data. Mange steder og mange personer med forskellige motiver og standarder indberetter tal til et stort overordnet system. Indberetningskulturen er lige så forskelligartet som stederne selv. De mange usikkerheder bunder i faktorer af vidt forskellig art. Det kan være lige fra, hvilken uge vores nabolande holder påske det pågældende år til det faktiske antal små hoteller og Bed & Breakfast-steder. De kan tilsammen tage en anseelig mængde af områdets gæster, men de bliver aldrig registreret, fordi der fx kun er en kapacitet på 35 sengepladser.

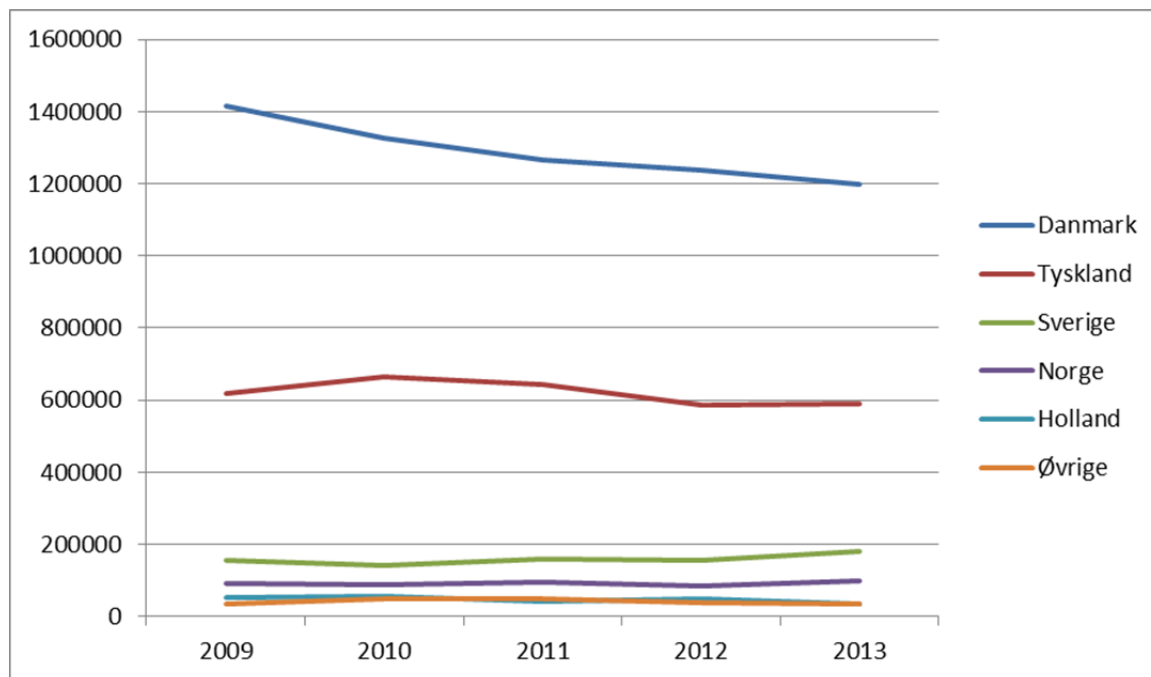
Men det statistiske grundlag giver dog overordnet en form for rettesnor, både for et perspektiv på turistgrundlaget i området og dets udviklingstendenser.

For Museum Lolland-Falsters område har turismetallet, bygget på overnatningstal og deres udvikling i perioden 2009 -2013, været faldende. Særligt har de danske turister været i kraftig tilbagegang i perioden. Den faldende kurve har siden 2012 dog været knap så stejl, og af særtallene for udlejning af feriehuse kan man se, at faldet er fra 545.062 overnatninger i 2012 til 534.047 i 2013.

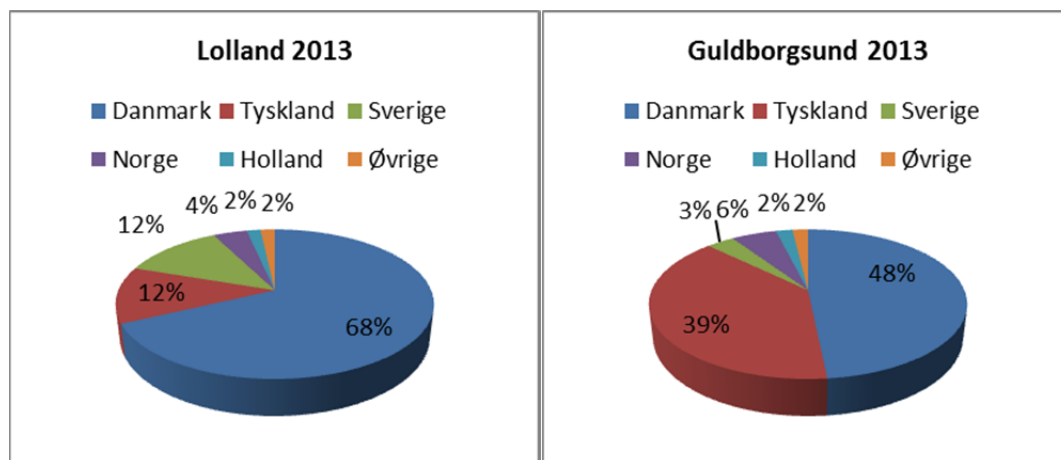
### TURISME - OVERNATNINGSTAL 2009-2013



## PERIODEN 2009 OG 2013 FORDELT PÅ NATIONALITETER



## NATIONALITETER FORDELT PÅ KOMMUNER 2013



## Prognose

Turismen forventes at stige i en svag, men stabilt stigende kurve, jf. prognose (2014-17). Turismeprognoser er dog en del mere ustabile end fx den demografiske prognose grundet den tætte relation til de aktuelle konjunkturer. Af samme grund revurderes turismeprognoserne ofte. Men set samlet er der en stabil tro på, at markedet både for overnattende og endagsgæster vil øges, dog med en behersket vækst på 1-3 %.

## Konklusion

Området Lolland-Falster har, som resten af Danmark, oplevet et mærkbart faldt i turismen i perioden 2009-2013. Særligt er det andelen af danske gæster, der er faldet. Men selv på

et reduceret 2013-tal på overnatninger, udlejning af feriehus samt en viden om et forholdsvis stort ikke-registreret antal overnattende gæster på mindre hoteller og private B&B-steder er tallet på 2,6 mio. værd at bemærke. Dertil lægges et ukendt antal endags-gæster. Det er en forholdsvis stor gruppe af brugere, set ud fra et lokalt demografisk befolkningsgrundlag på tilsvarende 104.535 personer samme år. Dertil kommer de mange ejere af ferieboliger udefra, som betragter Lolland-Falster som deres andet hjem.

Der skal fremover arbejdes med brugerprofiler, personaer og designmetoder med modeller for destinations- og attraktionsudvikling mm. Sammenhængen mellem segment, motiv og bruger fra flere synsvinkler kan koble oplevelser, service og produkter til videns- og læringsmoduler, uden at man går på kompromis med den museale og faglige ambition.

### MUSEUM LOLLAND-FALSTERS BESØGSTAL

MLF arbejder i disse år på at forbedre mulighederne for at aflæse besøgstal, så vi kan måle mængden og typen af gæster. Vi mangler klart overblik over, hvor mange af vores gæster der er turister, og hvor mange der er lokale. Den eneste form for tilfredshedsundersøgelse er den Nationale Brugerundersøgelse. Men det er meget svært at få gæsterne til at udfylde de lange skemaer.

#### SAMLEDE BESØGSTAL FOR DEN 5-ÅRIGE PERIODE 2009-2013

Afdeling	Frilands-museet	Stifts-museet	Falsters Minder	Den gl. Købmands-handel	Museums-butikken Falsters Minder	Reventlow-Museet Pederstrup	Turisten	Samlet
2009	21.497	2403 <sup>1</sup>	2687	10.720	-	-	-	37.307
2010	15.878	2454	2039	10.930	6429	1597 <sup>2</sup>	-	31.301
2011	12.940	2632	2229	14.484	-	5976	6326	44.587
2012	16.395	2406	1546	10.196 <sup>34</sup>	-	2134/10.137 *5	11.216	43.893
2013	11.588	2459	1638	11.352	-	4196/12.496 *6	7987	39.220

<sup>1</sup> 2009: Falsters Minder og Lolland-Falsters Stiftsmuseum sammenlægges

<sup>2</sup> 2010: Reventlow-Museet Pederstrup bliver en del af Museum Lolland-Falster

<sup>3</sup> Maj 2012: Den gamle Købmandshandel opsiges i Langgade 9 og flytter for en meget kort periode til et hjørne af Museumsbutikken Langgade 2.

<sup>4</sup> 1. juli 2012: Den gamle Købmandshandel (tidligere liggende i Langgade), turistinformationen og museumsbutikken på Falsters Minder bliver lagt sammen

<sup>5</sup> \*incl. Lys over Lolland

<sup>6</sup> \*incl. Lys over Lolland

FORDELINGSNØGLE PÅ ENKELTARRANGEMENTER I PERIODEN 2012-2014\*

Arrangementer	Voksne	Børn	Gratister	Udstillere/hjælpere	Ikke - definerede	Samlet tal
2012	3055	3323	1317	ikke talt	5807	13 502
2013	4090	1286	667	521	6836	13384
2014 <sup>7</sup>	4131	770	93	654	833	6481

BESØG PÅ MLFs HJEMMESIDE OG ÅBNE SAMLINGER I PERIODEN 2012-2014

Åbne Samlinger	Besøg ÅS	Sidevisninger ÅS	Besøg MLF	Sidevisninger MLF
2012 <sup>8</sup>	338 096	2 493 074	58 877	498 113
2013	388 125	2 274 886	121 435	557 786
2014 <sup>9</sup>			65 660	183 886

**Top 5 arrangementer i 2012**

1. Damptræf (3.163 på to dage, juni), Frilandsmuseet, Maribo
2. Tattoo (1.830, september), Frilandsmuseet, Maribo
3. Moder Jord (1.720, to dage, juni), Frilandsmuseet, Maribo
4. Sommersjov (946, tirsdage i juni, onsdage i juli) Frilandsmuseet, Maribo
5. Julemarked Nykøbing (580, november), Nykøbing

**Top 5 arrangementer i 2013**

1. Lys over Lolland (8.300), Reventlow-Museet Pederstrup
2. Damptræf (1.410 på to dage, juni), Frilandsmuseet, Maribo
3. Moder Jord (1.278 på to dage, juni), Frilandsmuseet, Maribo
4. Sommersjov (1.242, tirsdage i juli), Frilandsmuseet, Maribo
5. Åbent hus Omfartsvejen (500, maj), Nykøbing

**Top 5 aktuelt 2014<sup>10</sup>**

1. Damptræf (3.800 fordelt på to dage, juni), Frilandsmuseet, Maribo
2. Sommerdage på Engestofte (1.012 på to dage, juni), Engestofte, Maribo
3. Femern - sommer infodag (300, juni), Infocenter, Rødbyhavn
4. KØS- debat (200, maj), Torvet, Nykøbing
5. Åbning af udstilling (150, maj), Reventlow-Museet Pederstrup

<sup>7</sup> PR. 11.09.2014

<sup>8</sup> Tallene for 2012 indeholder kun 11 måneder, da logfilerne for juli ved et uheld gik tabt

<sup>9</sup> Opgjort 31.10.2014. Måden at registrere på har ændret sig væsentligt pga. nyt statistiksystem, hvorfor tallene ikke er umiddelbart sammenlignelige med de tidligere års tal.

<sup>10</sup> Pr. 11.09.2014

## Udfordringen i forhold til besøgstal

Problematikken ligger i, at optællingerne i perioden 2009-2013 er forholdsvis inkonsistente, og det er svært at udlede nogen konklusion på højt, lavt, børn, voksne, gennemsnit, udviklingskurve osv. Enkelte arrangementer er ikke indberettet, så der kan kun laves en beregning på de foreliggende tal. De afviger i en sådan grad, at det er problematisk.

Hvad derimod kan udledes af nærværende tal er, at museet udbyder en mangfoldighed af kulturelle og museumsfaglige arrangementer. En stor del af dem er relativt velbesøgte.

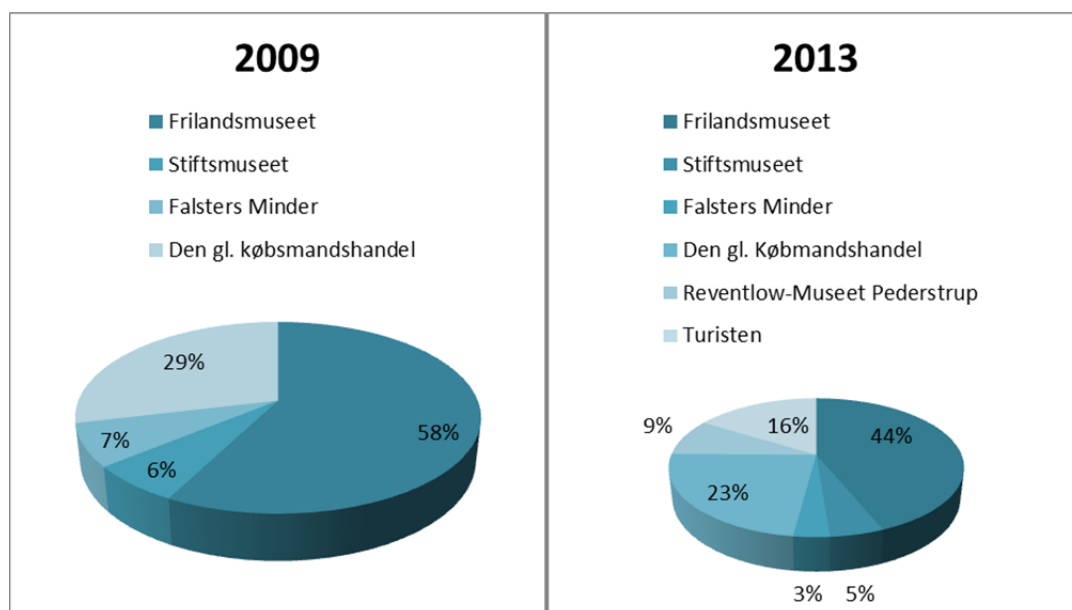
Det er særligt gældende for events, som henvender sig til teknisk/mekanisk og håndværksmæssigt interesserede (temadage og udgravninger) samt arrangementer med bred folkelig appel. Det er interessant, fordi museet dermed favner en traditionel gruppe museumsgæster, som mange andre museer ikke finder frem til.

## Konklusion

Besøgstallet (ud fra de foreliggende tal) beskriver en forholdsvis stabil og overordnet let stigende kurve. Hvilket er en markant positiv faktor, som ikke bør underkendes. Dette bl.a. set ud fra både et stigende befolknings- og turismetal i hele området i samme periode. Vi formoder derfor, at vi har fat i en relativ større gruppe mennesker af dem, der bor eller holder ferie på LF.

I fremtiden er det ønskværdigt at opnå en mere homogen indberetning af besøgstal. Gerne med en differentiering i alder, køn og andre relevante data. Det er måske ikke så vigtigt, at der rent statistisk kommer mere kvantitativt materiale, men derimod at man på de forskellige besøgssteder udarbejder nogle repræsentative brugerprofiler for de forskellige typer af besøgende som supplement til det statistiske grundlag.

## FORDELING PÅ AFDELINGER/BESØGSSTEDER



## 360 GRADER RUNDT SAMARBEJDSPARTNERE

Museum Lolland-Falster har, som lokalt kulturhistorisk museum, en meget stor og bred berøringsflade og dertil mange samarbejdsrelationer både lokalt, nationalt og internationalt. For de fleste mennesker er museerne = udstillingerne, men et lokalt kulturhistorisk museum har mange flere varer på hylderne. Relationerne mellem museet og diverse samarbejdspartnere er mange og meget forskellige. I dette afsnit har vi taget afsæt i omsætningen. Men det skal understreges, at vi har en lang række af samarbejdsrelationer, som ikke involverer økonomiske transaktioner.

### ØKONOMI

Der skal mange penge til for at drive et stort kulturhistorisk museum med over 100 medarbejdere og 30 bygninger, herunder fire udstillingssteder blandt andet i form af et frilandsmuseum og en herregård med egen park.

Museets økonomi er et sandt kludetæppe, og i grafen ses side 24 omsætningstallene inden for de enkelte områder, som hver udgør en eller flere samarbejdsrelationer.

Museets hovedtilskudsyder er Kulturstyrelsen, som årligt støtter museet med mere end 6,5 mio. kroner. Det er et relativt højt beløb, som skyldes, at MLF er en fusion af tre museer med tilhørende tidligere amtstilskud og forhøjet statstilskud via samdriftsaftaler. For at fastholde statstilskuddet skal MLF overholde museumsloven.

De to kommuner på Lolland-Falster bidrager med ca. 6 mio. kroner. Beløbet er baseret på et fast kronebeløb per indbygger i de to kommuner. Beløbet fastsættes i en samdriftsaftale, som løber over fire år, den seneste dækker 2014-2018. Det er de to store driftsstøttekilder. Samdriftsaftalen skal genforhandles primo 2018.

Den arkæologiske aktivitet er stor på Lolland-Falster i disse år. Det kan tydeligt ses på omsætningen og ikke mindst på antallet af medarbejdere. Særlig én stor opgave, nemlig udgravningerne i forbindelse med den faste Femern Bælt forbindelse fylder meget, som det ses af graferne side 24.

Tilsvarende har museets nyere tids afdeling også en indtægt, da denne løser forskellige konsulentopgaver for fx kommunen, men også søger penge hjem til projekter via fonde.

Åbne Samlinger er en tidligere amtsinstitution, som museet driver.

Ud over de faste tilskud har MLF to særlige opgaver, vi løser på kontrakt, nemlig en mentorordning med Lolland Kommune og driften af turistinformationen i Nykøbing Falster, som vi har med Guldborgsund Kommune. Begge aftaler skal evalueres og fornyes i den nye arbejdsplanperiode.

Under søjlen med EU-tilskud finder man museets Interreg-projekt MusBelt.

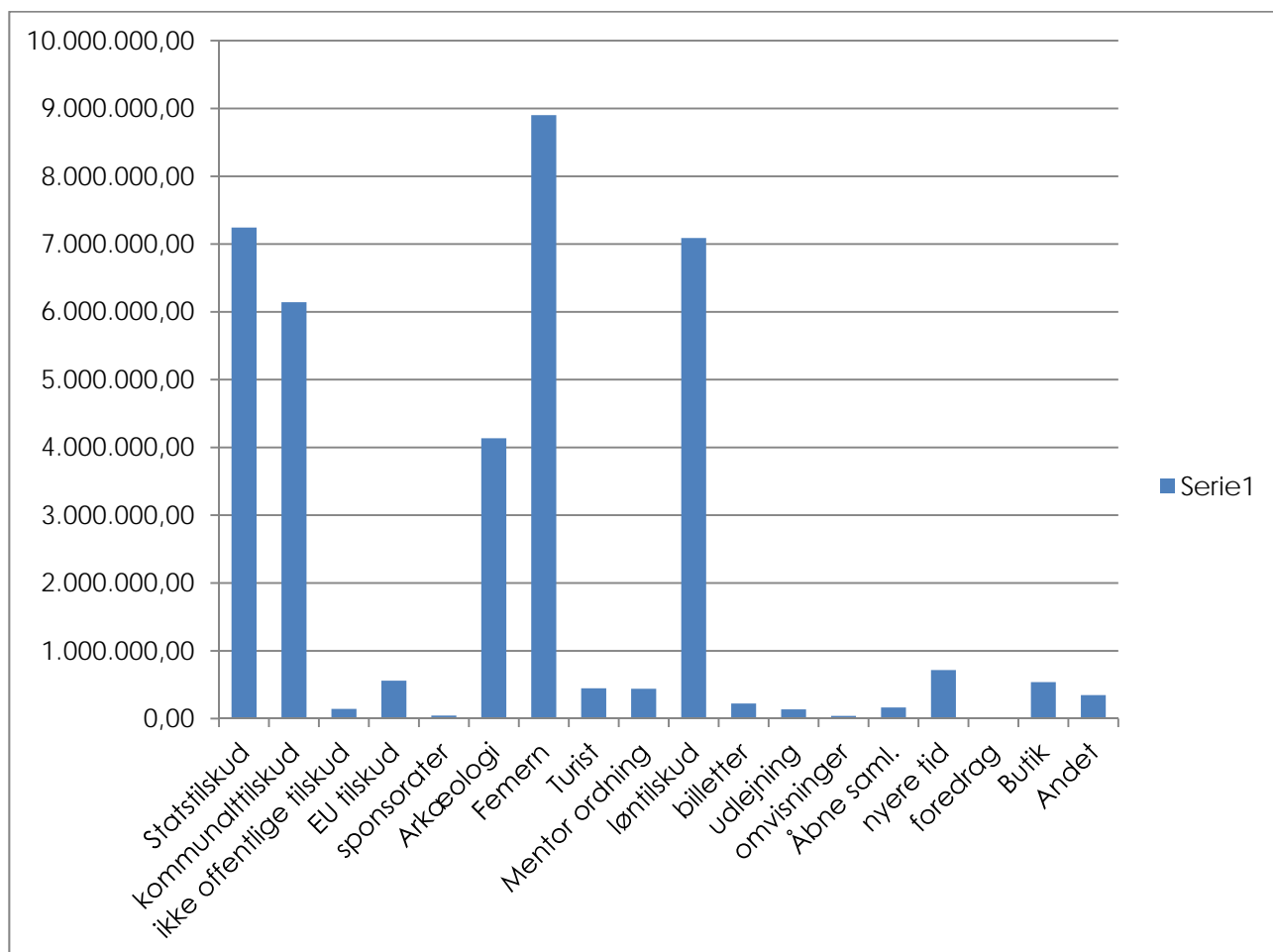
Søjlen løntilskud viser det beløb, museet har i refusion fra stat og kommuner på medarbejdere i forskellige ordninger, som f.eks. fleksjobordningen.

Museet har en række sponsorer, som har tegnet sponsorater på museets mange udstillingssteder. Det er et kærkomment bidrag til museets økonomi, og giver mulighed for at afløfte moms, samtidig med at sponsorerne er gode ambassadører for museet.

Billetter, omvisninger og foredrag giver også en indtægt til museet. Der er entré til alle museets afdelinger og mulighed for køb af kombibilletter. Ønsker grupper omvisere, undervisning eller foredrag, betales der også en timepris, som fremgår af museets hjemmeside.

MLF har fire butikker, som har en omsætning.

MLF bortforpagter to restauranter og udlejer en P-plads. Derudover er der flere af museets lokaler, som lejes ud mod betaling. Denne udlejning med moms er strengt nødvendig for at få mulighed for at få istandsat lokalene.



I løbet af arbejdsplanperiodens første år vil museet foretage en analyse af disse samarbejdspartnere for at få klarlagt, hvad de mener om MLF som samarbejdspartnere.



## UDVIKLINGSPLANER FOR MLFS AFDELINGER OG BYGNINGER

MLF har fire udstillingsafdelinger, et lokalhistorisk arkiv, en klosterruin og der udover en lang række andre bygninger. Museet mangler akut et nyt magasin til erstatning for magasinerne i Nykøbing og Maribo

Der skal i de kommende år ikke kun udvikles men også afvikles for at få en skarpere profil, så museets gæster får en bedre oplevelse, og kommunernes borgere får mere for skattepengene. Samtidig med at museet skal bevare kulturarv og leve op til museumslovens bogstav. Vi vil gerne sætte barren højt i den forbindelse og være et gennemført godt museum og en attraktiv samarbejdspartner.

Ledergruppen har sammen med museets formand afholdt to møder, hvor vi har diskuteret fremtiden og mulighederne for de enkelte afdelinger. Nedenfor kan læses essensen af dette arbejde.

Når museet inden for de kommende år skal kvalitetsvurderes, er der ingen tvivl om, at museets meget store antal bygninger, ca. 30, vil blive genstand for kritik.

### *Slotsgadekomplekset*

Bygningskomplekset består af staldgårdsbygningen, fiskerhuset, bunkeren og kusstalden(fredet). Museet har besluttet at sælge komplekset i offentligt udbud.

### *Czarens Hus*

Czarens Hus komplekset på hjørnet af Færgestræde og Langgade fastholdes som museets udstillingssted i Nykøbing. Der er udarbejdet et prospekt for udstillingsstedet (næsten færdigt). Bygningerne istandsættes, og udstillingerne renoveres. Projektet kommer til at spille sammen med renoveringen af torvet.

Projektets gennemførelse er afhængigt af eksterne midler. Der skal søges til projektet som helhed, og ellers må vi arbejde os frem efter en renoveringsplan rum for rum.

Forrige sommers udstilling "Hvad kan vi gøre for dig" var første skridt i retning af nye udstillingsformer og et led i arbejdet med at afdække, hvilke udstillingsformer publikum kan lide.

### *Stiftsmuseet, Banegårdspladsen*

Der arbejdes med at omforme bygningen til et ABM-hus. Vi har inviteret bibliotek og arkiv til at være med til at lave et aktivt og borgerinddragende hus med masser af liv. Der vil blive en masse synergi i at samle de klassiske - plus nogle andre - institutioner i Maribo på ét sted.

Prospektet med idéoplægget er godkendt i *Lolland Kommune – Kultur og Fritid*, og der arbejdes nu på at realisere idéen med støtte fra fonde og anlægstilskud fra Lolland Kommune. Forprojektet har været støttet af både kommune og Kulturstyrelsen.

### *Frilandsmuseet*

Frilandsmuseet er museets mest besøgte afdeling, men også den der kræver mest vedligehold af bygninger og pasning af de store, grønne arealer.

Frilandsmuseet har et stort og endnu uudnyttet formidlingspotentiale. Især hvis det sættes i spil med Naturpark Maribo Søerne. Der har tidligere været talt om at inddrage Laden til et velkomstcenter for naturparken i samarbejde med Lolland Kommune.

### *Reventlow-Museet Pederstrup*

Sammen med Reventlow-Museet Pederstrup fik MLF i 2010 en lang række nye muligheder, men også en lang række udfordringer. MLF ejer både hovedbygningen, Ridehuset, Vaskehuset og hele parken. Der ligger en del udgifter i det ejerskab. For selve museets vedkommende skal der en del istandsættelse til, og der skal etableres nye udstillinger og publikumsfaciliteter.

På Vestlolland opfattes Ridehuset som "Folkets", og der er en almindelig opfattelse af, at der skal være mere eller mindre fri tilgængelighed for alle til stedet. Det opfattes som et forsamlingshus/kultursted. Vi er som sådan ikke interesserede i anvende det til andet end udlejning, da det ikke er egnet til kulturhistoriske udstillinger. Måske bør ejerforholdet ændres.

Vaskehuset med caféen er bortforpagtet til udgangen af 2014, men er ikke økonomisk rentabelt.

### *Klosterruinen*

Museet ejer klosterruinen i Maribo. Den er placeret meget naturskønt ned til Maribo Sø. Ruinen trænger alvorligt til renovering og formidlingstiltag. Der er nu igennem projekter bevilliget ca. 2 mio. til forbedring/byfornyelse af området omkring søen. Dele af dette beløb kan gå til klosteret, hvor det vil være oplagt at etablere en formidlingsstation. Der mangler dog op til 8 mio. kroner i at kunne få klosterruinen fuldt renoveret.

Der skal gøres opmærksom på, at Kulturarvsstyrelsen allerede i 2004 gjorde opmærksom på, at ruinen burde overdrages til den daværende Maribo Kommune.

### *Magasin*

Museets magasinforhold er ikke gode nok. Ikke engang det store lejede magasin på Victor Kolbyes vej i Maribo kan rumme hele samlingen, og de store magasiner i gamle kornmagasiner i Nykøbing, der ejes af museet, har særdeles uhensigtsmæssige adgangsforhold og er overfyldte. Dertil kommer, at udviklingen på magasinområdet er løbet stærkt, så MLF ikke lever op til standarden på magasinområdet i Danmark.

MLF har forsøgt at invitere naboer lokalt og regionalt ind i et magasinfællesskab. Et projekt styrelsen gav penge til. Der foreligger en rapport, men vi mangler samarbejdspartnerne.

Der foreligger dog et par andre muligheder, der skal afklares på bestyrelsesmødet den 25. november 2014.

Det er dog klart, at vi skal snart træffe nogle beslutninger. Det haster med nye magasiner, og det vil også være et punkt, der ses på til den næste kvalitetsvurdering af museet.

#### *Infocenter*

Museet har fra starten været i kontakt med Femern A/S med henblik på formidling af den lokale kulturarv i et evt. infocenter.

## BESTYRELSEN

MLFs bestyrelse består af 13 medlemmer. Efter fusionen mellem Lolland-Falsters Stiftsmuseum og Guldborgsund Museum blev der dannet en stor fusionsbestyrelse på 12 medlemmer. Da Reventlow-Museet Pederstrup kom til, fik bestyrelsen endnu et medlem. Bestyrelsen består af repræsentanter fra de to kommuner og en lang række af lokale samarbejdspartnere fra det lokale erhvervsliv, kulturelle foreninger, associerede museer fra amtets tid og venneforeninger, en sammensætning, der er arvet fra de gamle museers virkefelter.

- Kommunalbestyrelsen for Guldborgsund Kommune udpeger af sin midte 1 medlem
- Kommunalbestyrelsen for Lolland Kommune udpeger af sin midte 1 medlem
- Dansk Landbrug Sydhavsørerne udpeger 1 medlem
- Kulturmindeforeningen udpeger 1 medlem
- Advokatforeningen i Nykøbing Falster Retskreds udpeger 1 medlem
- Nordea Bank A/S, Slotsgade 1-3, 4800 Nykøbing F., udpeger 1 medlem
- CELF (Center for Erhvervsrettede uddannelser Lolland Falster) udpeger 1 medlem
- Menighedsrådsforeningen for Lolland-Falsters Stift udpeger 1 medlem
- Stiftsmuseets venner udpeger 1 medlem
- De tidligere lokale associerede museer (Danmarks Traktormuseum, Bøtø Nor Gl. Pumpestation og Skovbrugsmagasinet) udpeger i fællesskab 1 medlem
- Lolland-Falster Historiske Samfund udpeger 1 medlem
- Reventlowparkens Støttekreds udpeger 1 medlem
- Museets ansatte vælger af sin midte 1 medlem som medarbejderrepræsentant

Museets bestyrelse arbejder efter "God ledelse i selvejende kulturinstitutioner", der er en række anbefalinger udgivet af Kulturministeriet i 2011. Anbefalingerne skal styrke bestyrelser og direktioner i forhold til at løfte de ledelsesmæssige opgaver og det ansvar, *Lov om økonomiske og administrative forhold for modtagere af driftstilskud fra Kulturministeriet* og *Bekendtgørelse om økonomiske og administrative forhold for modtagere af driftstilskud fra Kulturministeriet* pålægger dem. Anbefalingerne

understøtter, at tilskudsmodtagere løser offentligt finansierede opgaver professionelt, kompetent og effektivt.

Der er forventes afholdt 17 møder i arbejdsplanperioden, og de faste arbejdsopgaver og mødepunkter fordeler sig således:

	Marts	Juni	September	November
15	<p>Årsregnskab godkendes</p> <p>Årsberetning 2014 godkendes</p> <p>Likviditetsbudget</p> <p>Budgetopfølgning</p> <p>Råbudget 2016</p> <p>Generel orientering</p>	<p>Budgetopfølgning 1.kvartal</p> <p>Likviditetsbudget</p> <p>Efter behov gennemgang af områder som forsikring, arbejdsmarkedsforhold mv.</p> <p>Beslutning om fremtidens bestyrelsessammensætning. Evaluering af bestyrelsens str. og kompetencer</p> <p>Generel orientering</p>	<p>Budget 2016 godkendes</p> <p>Budgetopfølgning 1. halvår</p> <p>Likviditetsbudget</p> <p>Efter behov gennemgang af "God ledelse i selvejende Kulturinstitutioner"</p> <p>Generel orientering</p>	<p>Budgetopfølgning 3. kvartal</p> <p>Likviditetsbudget</p> <p>Arbejdsplan 2016 godkendes</p> <p>Generel orientering</p>
16	<p>Årsregnskab 2015 godkendes</p> <p>Årsberetning 2015 godkendes</p> <p>Likviditetsbudget</p> <p>Budgetopfølgning</p> <p>Råbudget 2017</p> <p>Generel orientering</p>	<p>Budgetopfølgning 1.kvartal</p> <p>Likviditetsbudget</p> <p>Efter behov gennemgang af områder som forsikring, arbejdsmarkedsforhold mv.</p> <p>Generel orientering</p>	<p>Budget 2017 godkendes</p> <p>Budgetopfølgning 1. halvår</p> <p>Likviditetsbudget</p> <p>Efter behov gennemgang af "God ledelse i selvejende Kulturinstitutioner"</p> <p>Generel orientering</p>	<p>Budgetopfølgning 3. kvartal</p> <p>Likviditetsbudget</p> <p>Arbejdsplan 2017 godkendes</p> <p>Generel orientering</p>
17	<p>Årsregnskab 2016 godkendes</p> <p>Årsberetning 2016 godkendes</p> <p>Likviditetsbudget</p> <p>Budgetopfølgning</p> <p>Råbudget 2018</p>	<p>Budgetopfølgning 1. kvartal</p> <p>Likviditetsbudget</p> <p>Evaluering af bestyrelsen</p> <p>Efter behov gennemgang af områder som</p>	<p>Budget 2018 godkendes</p> <p>Likviditetsbudget</p> <p>Budgetopfølgning 1. halvår</p> <p>Efter behov gennemgang af "God ledelse i selvejende</p>	<p>Budgetopfølgning 3. kvartal</p> <p>Arbejdsplan 2018 godkendes</p> <p>Likviditetsbudget</p> <p>Generel orientering</p>

	Generel orientering	forsikring, arbejdsmarkedsforh old mv.  Generel orientering	Kulturinstitutioner"  Generel orientering	
18	Der afholdes her to møder:  Et afgående møde for den gamle bestyrelse  Årsregnskab 2017 godkendes  Årsberetning 2017 godkendes  Likviditetsbudget  Generel orientering  <b>Samt et konstituerende møde for den nye bestyrelse</b>	Budgetopfølgning 1. kvartal  Likviditetsbudget  Visioner nye arbejdsplaner  Efter behov gennemgang af områder som forsikring, arbejdsmarkedsforh old mv.  Generel orientering	Budget 2019 godkendes  Budgetopfølgning 1. halvår  Likviditetsbudget  Efter behov gennemgang af "God ledelse i selvejende Kulturinstitutioner"  Generel orientering	Budgetopfølgning 3. kvartal  Likviditetsbudget  Arbejdsplan 2019-2022 godkendes  Generel orientering

## POLITIKKER, STRATEGIER, VEJLEDNINGER OG PLANER

MLF har i de første år udarbejdet en lang række af politikker, strategier, vejledninger og planer for arbejdsprocesser inden for det faglige og administrative område.

De skal løbende opdateres og udvikles, derfor skal tid til dette også indarbejdes i arbejdsplanerne. Udarbejdelsen foregår i forskellige organer lige fra samarbejdsudvalg og arbejdsmiljøorganisation til inspektørniveau. De færdige strategier og politikker præsenteres for bestyrelsen.

MLFs medarbejdere har udarbejdet følgende politikker, strategier, vejledninger og planer:

Inspektørgruppen:

- Administrationsstrategi for antikvarisk virksomhed
- Bevaringsplan vedrørende arkæologiske undersøgelser
- Forskningsstrategi for MLF
- Formidlingsstrategi for MLF
- MLFs indsamlingspolitik
- MLFs registreringspolitik

Samarbejdsudvalget:

- Personalehåndbog
- Stresspolitik
- Sygepolitik

Arbejdsmiljøorganisationen:

- Alkoholpolitik
- Krisehjælp og opfølgning (psykisk førstehjælp)
- Telefonetik
- Telefonpolitik (er under udarbejdelse)

Andet:

- Regnskabsinstruks
- Skabelon for arbejdsplaner
- Skabelon for årsberetning
- IT Sikkerhedspolitik(er under udarbejdelse)
- Retningslinjer for IT-brugere (er under udarbejdelse)

### ARBEJDSPLAN FOR 2015-2018 MED ET LANGTIDSPERSPEKTIV FREM MOD 2025

- Alle dokumenterne skal have et servicetjek inden for hver planperiode, enkelte et årligt tjek
- Udarbejde manglende dokumenter, så som politik for sociale medier, mobning mv.

- Udvalg og organer skal løbende efterses for relevans og sammensætning

## MILEPÆLE 2015

- Revidere regnskabsinstruks
- Revidere personalehåndbog
- Revidere sygepolitik
- Revidere stresspolitik
- Sammensætte SU og tilhørende arbejdsplan
- Sammensætte arbejdsmiljøorganisation og tilhørende arbejdsplan
- Revidere formidlingsstrategi
- Implementere pressestrategi

## EFTERUDDANNELSE

Der er løbende behov for efteruddannelse af museets mange og forskellige grupper af medarbejdere. Efteruddannelsen af den enkelte medarbejder skal altid ses i lyset af museets overordnede strategier og planer.

Hvert år efteruddannes medarbejdere fra alle medarbejdergrupper. I denne arbejdsplanperiode skal vi dog være særligt opmærksomme på de stigende krav på forskningsområdet. For at leve op til Kulturstyrelsens krav på forskningsområdet og for overhovedet at kunne søge forskningsmidler i diverse puljer skal MLF have ansatte på minimum ph.d. niveau inden for både arkæologi og nyere tid.

Digitalisering er et andet område. Vi arbejder fremadrettet kun med digitale registreringssystemer, og de analoge systemer skal udfases. Det er vigtigt, at alle museets medarbejdere er gode brugere af de respektive digitale systemer. På formidlingsområdet arbejdes der også mere og mere med digital formidling af kulturarven, også dette område skal styrkes i de næste fire år. Vi ved, at museets hjemmeside er det største besøgssted, vi har overhovedet. Arbejdet med vores hjemmeside skal løbende udvikles, ligesom brugen af digitale medier skal inddrages løbende og i passende mængde.

Administration. I disse år har MLF mange ansatte, og der sker hele tiden ændringer i lovgivningen på arbejdsmarkedet. MLF har en ambition om at være en arbejdsplads med orden i sagerne på dette område. Det stiller derfor store krav til administrationen for at kunne holde sig opdateret på alle områder. Der sendes derfor medarbejdere løbende på kurser.

Ledelsesuddannelser. Med over 100 medarbejdere er der nu opstået et stort leder/mellemliderlag, hvor til kommer at vi arbejder meget i projekter. I de kommende arbejdsplaner skal ledelseskompetencerne styrkes bredt.

Generelt set er målet dog at få løftet alle medarbejdere, så de altid kan matche stigende krav fra omverdenen.

## ARBEJDSPLAN FOR 2015-2018 MED ET LANGTIDSPERSPEKTIV FREM MOD 2025

- Opkvalificering til minimum ph.d. niveau for mindst en medarbejder inden for arkæologi og en medarbejder inden for nyere tid
- Relevante ledelsesuddannelses tilbud til alle mellemledere
- Museets projektledere skal have relevant uddannelse i projektledelse
- Højnelse af standarder på IT området generelt. Alle medarbejdere skal være habile brugere af BOB (museets intranet) og diverse programmer i Microsoft Office pakken
- Faglig uddannelse af medarbejdere inden for bevaringsområdet

### MILEPÆLE 2015

- Afklaring af hvilke medarbejdere der ligger på minimum ph.d. niveau (afklaring gennem Kulturstyrelsens puljer)
- Projektlederuddannelse for enkelte medarbejdere
- Færdiggørelse af lederuddannelse (KHS)
- Ansættelse af kommunikationsmedarbejder
- Løbende kurser for administrationen
- Løbende Regin/Sara kurser for relevante medarbejdere
- Slægtsforskningskurser til arkivets medarbejdere
- Opfølgning på vores leder/mellemleder filosofikursus
- Udvidet genstandshåndteringskurser for medarbejdere på magasinflytningen

## ARBEJDSPLANER FOR ADMINISTRATIONEN

### STATUS

Museet har de seneste seks år siden fusionen arbejdet målrettet med at samle den spredte organisation til ét samlet museum, og en professionaliseringsproces på flere af museets funktioner er påbegyndt - herunder den administrative funktion.

MLF er i disse år i en situation, hvor de personalemæssige og økonomiske muligheder er større end normalt. Denne situation ønsker MLF at benytte til at udvikle forskellige sider af museets drift, så der etableres en organisation, der er mere struktureret og professionel end tidligere - en udvikling, museet kan have gavn af i mange år fremover.

### ORGANISATORISKE TILTAG

#### *STATUS*

Siden etableringen af MLF i 2009 er museet vokset kraftigt, så det i dag fremtræder som en organisation med mere end 100 medarbejdere. En væsentlig faktor i denne udvikling er etableringen af projektorganisationen, der håndterer de arkæologiske udgravninger før anlægget af den faste Femern Bælt forbindelse. Det er givet, at i takt med



færdiggørelsen af Femern Bælt projektet, vil antallet af medarbejdere hos MLF atter falde. Hvor stor en nedgang i medarbejderantallet, vi vil komme til at se, er uvist. Ligeledes er det tidsmæssige perspektiv for denne returnering til et mere "normalt" antal medarbejdere usikkert.

Det faktum, at MLF nu og i de kommende år er en organisation med over 100 medarbejdere, har aktualiseret et behov for en mere struktureret ledelse og kommunikation. Det "gamle" og mindre museum kunne klare de ledelsesmæssige og kommunikationsmæssige udfordringer på en uformel måde, og det fungerede fint. Den uformelle ledelsesmåde er imidlertid ikke hensigtsmæssig nu, hvor museet er vokset betragteligt.

I foråret 2014 ansatte MLF en administrationschef, der som en del af museets ledergruppe har fået til opgave at samle alle de administrative områder under sig. "Administrative områder" skal her opfattes meget bredt. Denne ændring i museets ledelse har aktualiseret behovet for en fornyet gennemtænkning af museets organisatoriske struktur.

#### *ARBEJDSPLAN FOR 2015-2018 MED ET LANGTIDSPERSPEKTIV FREM MOD 2025*

- Museet har i 2014 arbejdet med en ny organisationsplan, der dog aldrig er blevet endeligt konfirmeret. Museet har traditionelt udviklet sig med en ikke særlig stringent organisationskultur. Denne kultur ligger til dels i museets dna, og selvom en fremtidig organisationsplan således stadig vil indeholde ikke stringente elementer, så vil museet være tjent med en opstramning af opgavefordelingen og en præcisering af ansvarsfordelingen. Den fremtidige organisationsplan skal vedtages endeligt og efterfølgende kommunikeres effektivt ud i organisationen.
- En naturlig videreførelse af arbejdet med organisationsplanen er en gennemgang af de enkelte medarbejders jobbeskrivelser. Flere jobbeskrivelser trænger til at blive gennemgået og tilpasset museets og medarbejdernes nuværende virkelighed. Også dette tiltag vil medvirke til en præcisering af den enkeltes opgaver og ansvar. Det må således forventes, at det vil gavne muligheden for en mere præcis kommunikation.
- Museets daglige ledelse varetages af museets ledergruppe, der mødes ugentligt og koordinerer løbende opgaver. Museet har desuden et lidt bredere koordineringsudvalg, der p.t. ikke anvendes særlig aktivt. Koordineringsudvalget var i efteråret 2014 på et fælles ledelsesseminar, og planen er efterfølgende at lade dette koordineringsudvalg indtræde i en mere aktivt koordinerende rolle. Det er museets ønske, at koordineringsudvalget hermed kan blive et forum for definering og kommunikation af fælles målsætninger og bidrage til at føre denne fælles målsætning ud i livet gennem koordinerede aktiviteter. Det er planen at udarbejde et kommissorium for koordineringsudvalget, så

alle medarbejdere i museet er afklarede i forhold til udvalgets fremtidige rolle.

- Museet ønsker at stramme op på styringen af mødestrukturen. Museet ønsker at gennemgå den samlede mødeaktivitet for at tage stilling til, om den nuværende mødestruktur er optimal. Som en del af dette arbejde skal de nuværende samarbejdsudvalg og arbejdsmiljøudvalg gennemgås med henblik på en beslutning om, hvorvidt strukturen med begge uafhængige udvalg skal bibeholdes, eller om arbejdet i de to udvalg kan koordineres, - eller om udvalgene ultimativt kan sammenlægges. En endelig beslutning skal naturligvis behandles i de to udvalg, ligesom lovgrundlaget bag de to udvalg skal følges.
- MLF har konstateret, at gennemførelsen af projekter - f. eks. udstillinger og andre arrangementer - undertiden savner en tilstrækkelig fast styring med en tilstrækkeligt klar ansvarsfordeling. Museet ønsker at opbygge en ny struktur for gennemførelse af større og mindre projekter. Egentlige projektstyringsprincipper ønskes inddraget og tilpasset museets virkelighed. Formålet er en mere klar ansvarsfordeling ved projekter til fremme for informations- og koordineringsniveauet.

### *MILEPÆLE 2015*

- Museets organisationsplan skal i løbet af 2015 revideres og kommunikeres ud i organisationen
- Medarbejdernes jobbeskrivelser skal i løbet af 2015 gennemgås og ajourføres
- Museets ledelsesforum med ledergruppe og koordineringsudvalg skal i løbet af 2015 gennemgås og ajourføres
- Museets mødestrukturer skal i løbet af 2015 analyseres med henblik på en evt. ajourføring og opstramning
- Museet vil i løbet af 2015 ajourføre strukturen omkring gennemførelse af større og mindre projekter

### IT-POLITIK

#### *STATUS*

Som for resten af det omgivende samfund spiller museets brug af IT en meget central - og voksende - rolle i MLFs liv. En effektiv udnyttelse af de muligheder, teknologien åbner for, er essentiel for, at et museum som MLF kan lykkes med at nå de mål og visioner, der er defineret for museet. Samtidig udgør IT også en trussel på flere områder, hvorfor en udstrakt fokusering på museets IT-sikkerhed må prioriteres højt.

IT er et strategisk værktøj, der gennemsyrrer museets hverdag på en lang række områder. Som en ufuldstændig liste over oplagte anvendelsesområder for IT kan nævnes følgende eksempler:

- Administrative opgaver
- Formidlingsopgaver
- Markedsføringsopgaver
- Kommunikation internt og eksternt
- Registreringsopgaver
- Dokumentation - fx fotobehandling
- Netværksarbejde
- Hjemmeside
- Intranet
- WiFi-tilbud til gæster

#### *ARBEJDSPLAN FOR 2015-2018 MED ET LANGTIDSPERSPEKTIV FREM MOD 2025*

- Udviklingen indenfor IT-området går meget hurtigt, og det er vigtigt, at museet formår at agere effektivt i det nuværende IT-landskab og samtidig at være i stand til at udnytte de muligheder og sikre sig mod de trusler, som den fremtidige udvikling indenfor IT-området vil åbne for.
- MLF bør udarbejde en IT-politik. Denne politik skal udarbejdes således, at den bliver forankret bredt rundt i museets afdelinger, og den skal godkendes af og efterfølgende løbende følges op centralt af museets ledelse for at understrege den strategiske vigtighed, der ligger i området.
- En vigtig del af en IT-politik vil således være spørgsmålet om IT-sikkerheden. Museet får herved mulighed for at signalere internt og eksternt, at museets anvendelse af informationer og informationssystemer er underlagt standarder og retningslinjer. IT-politikken skal sikre fastholdelse og udbygning af et relevant sikkerhedsniveau, hvilket bl.a. bidrager til at fremme museets troværdighed.
- Museet skal nu og fremover kunne udnytte de muligheder, IT-området tilbyder. IT-politikken skal beskrive de valg, MLF allerede har gjort indenfor IT-området. IT-politikken skal desuden beskrive, hvordan vi klarer den organisatoriske håndtering af den fremtidige IT. Nedsættelse af et IT-udvalg vil være en oplagt mulighed, så museet får et organ, der kan sikre en effektiv tilpasning til den fremtidige IT-anvendelse, der både er bredt forankret i organisationen og samtidig sikrer et centralt fokus fra museets ledelse.

### *MILEPÆLE 2015*

- Der skal i løbet af 2015 udarbejdes en IT-politik for MLF

## RECEPTION, BOOKING, INTERN SERVICE

### *STATUS*

MLF ønsker at søge mod større professionalisering i mødet med museets omverden. Derfor er der i 2014 etableret en reception, hvor to centrale medarbejdere har ansvaret for henvendelser til museets administration - eksternt såvel som internt. Receptionen har samtidig ansvaret for booking af forskellige ydelser indenfor skoletjenesten og omvisninger, ligesom man her har ansvaret for booking af museets lokaler til interne og eksterne brugere.

Funktionen er nyetableret, og receptionens ansvar og opgaver skal i løbet af 2015 gennemgås og ajourføres efter de indhentede erfaringer.

### *MILEPÆLE 2015*

- I løbet af 2015 skal museets nyetablerede reception gennemgås med henblik på ajourføring af opgaver og ansvar på grundlag af indhentede erfaringer

## STATISTIKKER

### *STATUS*

MLF anvender statistikker til flere formål. Dels er museet pålagt at indsamle og indberette statistiske informationer om museets besøgstal og aktiviteter. Dels har museet en egen interesse i at indsamle relevante data for at identificere status og dokumentere en udvikling.

### *ARBEJDSPLAN FOR 2015-2018 MED LANGTIDSPERSPEKTIV FREM MOD 2025*

- Dokumentation af en udvikling forudsætter troværdige data, der kan sammenholdes over flere år for at identificere en udvikling med rimelig sikkerhed.
- For at løfte kvaliteten af museets statistiske materiale er det planen at kortlægge de data/statistikker, der indsamles med angivelse af formålet med de enkelte statistikker.
- I forlængelse heraf identificeres fremtidig statistisk dataindsamling, som skal sættes i drift og følges op på.

### *MILEPÆLE 2015*

- I løbet af 2015 udarbejdes en analyse af nuværende statistikker samt behovet for fremtidige statistikker. Formålet præciseres, og metoden for idriftsætning og opfølgning identificeres

## YDELSESKATALOG

### *STATUS*

MLF tilbyder en række ydelser til omverdenen mod betaling. I takt med at de offentlige tilskud til museets drift kan forventes at være aftagende, bliver det i stigende grad vigtigt, at museet undersøger mulighederne for egen indtjening.

### *ARBEJDSPLAN FOR 2015-2018 MED ET LANGTIDSPERSPEKTIV FREM MOD 2025*

Det er et ønske hos MLF, at det eksisterende ydelseskatalog gennemgås med henblik på

- Optimering af prissætningen i forhold til økonomiske og kvalitative hensyn
- Tilpasning af prisniveauet til det niveau der anvendes af andre museer for sammenlignelige ydelser
- MLF ønsker at scanne området for salgbare ydelser for at identificere mulige nye indtægtskilder. Til dette arbejde kan der hentes inspiration blandt andre museer og internt i MLFs organisation. Det er vigtigt, at museet er opmærksom på de juridiske regelsæt, der regulerer området.

### *MILEPÆLE 2015*

- I løbet af 2015 skal det eksisterende ydelseskatalog for MLF gennemgås og genberegnes med henblik på optimering af prissætningen
- I løbet af 2015 skal udarbejdes et idékatalog for mulige fremtidige indtægtskilder
- Det afklares, om vi skal tegne rådgivningsforsikring på dele af ydelseskatalogets produkter

## MARKEDSFØRING

### *STATUS*

MLF producerer mange spændende arrangementer og udstillinger. Det er centralt for museet, at information om disse begivenheder bliver kommunikeret effektivt ud til potentielle brugere for at sikre tilfredsstillende besøgstal.

MLF er desuden aktivt i forbindelse med arkæologiske udgravninger og anden historisk forskning. En effektiv og inspirerende kommunikation af dette arbejde er essentiel for at sikre en fortsat opbakning til museets arbejde såvel lokalt som nationalt i tilfælde, hvor museet producerer fund eller udgivelser, der har potentiale til national interesse.

Et af museets formål er at deltage i og skabe debat om samtidige samfundsforhold, måske med en historisk vinkel. Også her er kommunikationen mellem MLF og omverdenen vigtig, for at museets budskab skal blive hørt af den målgruppe, museet henvender sig til.

Ud over disse meget direkte motiveringer for kommunikation med omverdenen har museet en generel interesse i at "blive set" for derigennem at legitimere sig og sin indsats i forhold til det miljø, museet lever i og af.

MLF bruger allerede mange former for kommunikation med omverdenen, når budskaber skal kommunikeres ud. Som eksempler kan nævnes følgende:

- Museets hjemmeside
- Pressemeddelelser
- Sociale medier
- Trykte foldere - f.eks. husfoldere og aktivitetskalendere
- Digitale nyhedsbreve
- Annoncering
- Lysreklamer
- Kulturnaut
- Direkte målrettede henvendelser til potentielt interesserede

Selvom museet således er bredt aktivt indenfor kommunikation, fremkommer der jævnligt kritik af, at museet og dets aktiviteter ikke kommunikeres tilstrækkelig tydeligt ud mod omverdenen.

#### *ARBEJDSPLAN FOR 2015-2018 MED ET LANGTIDSPERSPEKTIV FREM MOD 2025*

MLF ønsker derfor at arbejde med udarbejdelsen af en egentlig markedsføringspolitik, hvor der struktureret tages stilling til en lang række spørgsmål omkring museets markedsføring. Vi skal tage stilling til spørgsmål som f.eks.

- Hvem henvender vi os til?
- Hvilket budskab søger vi at kommunikere ud?
- Hvilken kommunikationsform oplever vi som mest effektiv i forskellige situationer?
- Hvilket sprog ønsker vi at kommunikere i?
- Hvilke samarbejdspartnere kan vi trække på?
- Har vi de tilstrækkelige kompetencer indenfor organisationen?
- Kan vi udnytte synergiforhold mellem kommunikationen fra Femern-projektet og resten af MLFs virke?

#### *MILEPÆLE 2015*

- MLF skal have ansat en kommunikationsmedarbejder
- Der skal i løbet af 2015 udarbejdes en markedsføringsplan for MLF

## MENTORER

### *STATUS*

MLF har et samarbejde med Lolland Kommune, hvor museet tilbyder sig som arbejdsplads for et antal borgere under mentorordningen. MLF har som mål at træne udsatte borgere til at passe et arbejde eller starte en uddannelse. MLF tilstræber at integrere indsatsen fra de ansatte under mentorordningen, så den bliver en del af museets drift og dermed giver mening for både den enkelte henviste borger og for museet.

MLF har en medarbejder fast tilknyttet mentorordningen. Denne medarbejder sikrer, at det formelle samarbejde mellem museet og Lolland Kommune fungerer effektivt og tager sig desuden af at tilrettelægge og følge op på det forløb, som den henviste borger gennemløber. Denne organisering fungerer efter museets opfattelse godt, og den er til glæde for såvel Lolland Kommune og de henviste borgere som MLF.

Museet arbejder med en række tanker om, hvordan vi kan integrere de henviste borgere i forskellige forløb og med forskellige opgaver, som vil være meningsfulde for de enkelte henviste borgere og samtidig øge den gavn, disse borgere kan være for museet.

### *ARBEJDSPLAN FOR 2015-2018 MED ET LANGTIDSPERSPEKTIV FREM MOD 2025*

- Det er en nødvendig forudsætning for dette arbejde, at museet får en afklaring med Lolland Kommune, om man er indstillet på en videreførelse af det gode samarbejde, vi har haft gennem snart mange år om at tilbyde en meningsfuld støtte til udsatte borgere gennem den nuværende mentorordning.
- Det er ligeledes ønskeligt for MLF at afdække, om der måtte være en mulighed for at indgå et lignende samarbejde med Guldborgsund Kommune.
- Med disse grundlæggende forudsætninger på plads er det museets plan at udarbejde en mere præcis strategi for arbejdet inden for mentorordningen, så vi sikrer fokus på det gode resultat for både kommune, borgere og museum.

### *MILEPÆLE 2015*

- I løbet af 2015 skal det afdækkes, om mentoraftalen med Lolland-Kommune kan forlænges
- Det skal afdækkes, hvorvidt der er basis for indgåelse af en mentoraftale med Guldborgsund Kommune.
- Der skal udarbejdes en mentorpolitik, hvor vi præciserer rammer, mål og midler for at fortsætte og udvikle museets indsats for udsatte borgere

## SPONSORER

### *STATUS*

Det er vigtigt for MLF at have et godt samarbejde med den kreds af sponsorer, der har valgt at støtte museet og dets aktiviteter på Lolland-Falster.

Sponsorerne er vigtige for museet af flere grunde: Dels er sponsorernes støtte afgørende for museets mulighed for at fastholde og udvikle arbejdet som et lokalt, statsanerkendt museum. Derved er sponsorerne medvirkende til, at Lolland-Falster kan fastholde sin position som landsdel med eget, lokalt forankret, museum, der kan sikre, at Lolland-Falsters historie bliver fortalt sagligt og med lokal fokus samtidig, med at Lolland-Falsters historie bliver sat ind i en bredere sammenhæng med historien i Danmark, i Østersøregionen og i Europa.

Herudover sikrer museets samarbejde med sponsorgruppen den lokale forankring, der er så vigtig for et egnsmuseum som MLF. Museet har desuden en interesse i at blive oplevet som en integreret del af Lolland-Falsters aktive erhvervsliv.

### *ARBEJDSPLAN FOR 2015-2018 MED ET LANGTIDSPERSPEKTIV FREM MOD 2025*

- MLF er ved at gennemgå det nuværende samarbejde med sponsorerne med henblik på en tilpasning over mod en samarbejdsform, som i højere grad retter sig mod sponsorernes motivation for sponsorsamarbejdet samtidig med, at museets interesser i forbindelse med sponsorsamarbejdet holdes i fokus
- En af de idéer, der arbejdes med, er en vis koordineret branding af MLF sammen med sponsorerne. Her tænkes på en fælles avis, hvor sponsorerne og deres interesse i/udbytte af samarbejdet med museet forenes med en præsentation af museet, dets ydelser og de samarbejdsrelationer, museet har med sponsorerne
- Den fælles branding kan udvides til en koordinering omkring markedsføringen, hvor der krydshenvises mellem museets og sponsorernes hjemmesider
- Gennem øget kontakt med sponsorerne søges en tilpasning af samarbejdsrelationerne over mod tiltag, der imødekommer behov og ønsker hos sponsorerne, og som falder naturligt indenfor museets øvrige aktiviteter
- Museet vil undersøge, om der er basis for, at museet kan fungere som arrangør af netværkssamarbejde mellem museet, sponsorerne og evt. andre dele af det lokale erhvervsliv.

### *MILEPÆLE 2015*



- Sponsorfolderen, der definerer de forskellige samarbejdsformer med MLF ajourføres
- Der foretages interviews med sponsorerne, og resultatet danner grundlag for udgivelsen af en fælles udgivelse med branding af museet og af sponsorerne
- Grundlaget for netværkssamarbejde mellem museet og sponsorerne klarlægges

## FRIVILLIGE

### *STATUS*

Der er en mangeårig tradition for, at et større antal frivillige er tilknyttet MLF. De frivillige er i forskellig grad tilknyttet museet igennem en venneforening, men der er også nogle, der ikke er tilknyttet en venneforening. De forskellige venneforeninger har meget forskellige traditioner for graden og omfanget af engagementet i museets aktiviteter. Og der eksisterer ikke et formelt forum for de frivillige, der ikke er organiseret i venneforeninger.

For MLF er de frivillige en enestående ressource. Museet har begrænsede ressourcer, og med de frivilliges indsats kan museet gennemføre aktiviteter, der ellers ikke var mulige. De frivillige er desuden med til at give museets gæster en bedre oplevelse igennem den vedligeholdelse, de frivillige står for. Det er vigtigt for MLF at have et stort netværk af frivillige, der udgør en lokal forankring og ofte er vigtige ambassadører for museet i lokalsamfundet.

Begrebet "frivillige" dækker over forskellige dedikerede enkeltpersoner, som gør en frivillig indsats til gavn for MLF. Til denne gruppe kan også tænkes pensionerede medarbejdere, borgere i forskellige løntilskudsordninger henvist fra kommunerne og praktikanter fra universiteterne.

At have en velfungerende frivillig-gruppe tilknyttet museet er ikke helt uden omkostninger. Den frivillige indsats skal planlægges og koordineres med museets behov. De frivillige skal kunne forvente relevant information fra museet. De frivillige skal administreres, frivilliglister skal vedligeholdes, og der skal foretages opgørelser over omfanget til indberetning til forsikringen osv. Desuden kan man som frivillig forvente en form for "kontrakt" - hvor der er redegjort for rettigheder og pligter.

### *ARBEJDSPLAN FOR 2015-2018 MED ET LANGTIDSPERSPEKTIV FREM MOD 2025*

- MLF skal definere, hvilke opgaver der skal og kan udbydes til de frivillige. Opgaverne skal naturligvis afstemmes med museets profil og ønskede udvikling. Der bør udpeges kontaktpersoner, der står som tovholdere for de enkelte frivilligrupper
- For at formalisere og systematisere det frivillige arbejde hos MLF bør der udarbejdes en egentlig frivillig-politik. Her skal præciseres arten af de opgaver, hvor museet ønsker involvering fra frivillige (det kan fx være i systue eller træværksted, ved fremstilling af kort, til omvisninger,

serviceopgaver, billetsalg og butikssalg eller til at skabe liv på Frilandsmuseet). Politikken skal tillige definere den struktur, der skal opbygges for at sikre, at de frivilliges behov koordineres med museets. Der skal tages stilling til mål for aldersfordeling, kønsfordeling og en række andre forhold, der sikrer, at museet aktivt forholder sig til det fremtidige samarbejde med de frivillige

### *MILEPÆLE 2015*

- I løbet af 2015 skal der defineres en frivillig-politik, der skal godkendes af MLF og af de frivillige.

## KULTURHISTORISK AFDELING

De efterfølgende sider er arbejdsplanen for det egentlige museumslovsarbejde på MLF.

### INDSAMLING OG REGISTRERING - KASSATION OG UDSKILLELSE

#### *STATUS*

MLFs indsamling foretages i henhold til ICOMs etiske regler samt i henhold til Kulturstyrelsens retningslinjer. Museet er derfor varsomt med at indtage genstande med bestemte klausuler eller betingelser og varsomt med at indtage genstande fra bestyrelsesmedlemmer eller museets personale.

Museets indsamlingspolitik revideres årligt og offentliggøres på museets hjemmeside:  
[http://www.aabne-samlinger.dk/media/470118/MLF\\_201408\\_indsamlingspolitik.pdf](http://www.aabne-samlinger.dk/media/470118/MLF_201408_indsamlingspolitik.pdf)

Indsamlingspolitikken er koncentreret om museets formål og mission:

- Den arkæologiske indsamling dækker alle jordfund fra istid til 1900-tallet på Lolland-Falster.
- Nyere tids indsamling dækker tiden fra reformationen i 1536 til i dag, og indsamlingen skal repræsentere det omgivende samfund.
- Indsamlingen koncentrerer inden for museets geografiske ansvarsområde, Lolland og Guldborgsund Kommuner.
- Indsamlingen underbygger og supplerer museets forsknings-, undersøgelses- og dokumentationsområder som beskrevet i museets virksomhedsplan og arbejdsplaner.

Indsamlingen skal underbygge og supplere museets forsknings-, undersøgelses- og dokumentationsområder, der fastlægges for en fireårig periode med fast årlig opfølgning og revision i forbindelse med de årlige arbejdsplaner og årsberetninger.

MLF foretager koordinering af indsamling med andre museer i forbindelse med konkrete projekter og gennem puljesamarbejder. Indsamling af herregårdskultur koordineres bl.a. med Gammel Estrup - Herregårdsmuseet gennem fælles forskningsprojekter, så

samlingerne supplerer hinanden og giver et dækkende indtryk af herregårdskulturens forskellige facetter og tidsperioder samt de regionale og lokale særpræg.

Idet museet i den fireårige planperiode fortsat fokuserer på digitalisering og omorganisering af museets eksisterende samlinger, er museets ressourcer til håndtering af ny accession begrænsede. Museet begrænser den aktive indsamling til allerede planlagte projekter samt til indsamling i forbindelse med arkæologiske og nyere tids feltundersøgelser foranlediget af periodens bygge- og anlægsarbejder, ikke mindst i forbindelse med udgravningerne til den faste Femern Bælt forbindelse.

Konkret indsamler museet materiale i tilknytning til forsknings-, dokumentations- og udstillingsprojekter inden for temaerne: Infrastruktur og overfartshistorie, Lolland-Falster som grænseregion i fortid og nutid (Brohoved i Østersøen), Klima og energi (møller på Lolland-Falster - museets eksisterende samlinger), Magtens landskab i fortid og nutid og herregårdslandskabets transformering i forlængelse af landboreformerne (kulturlandskabsudvikling), Indvandring (vendere, svenskere, polakker, københavnere osv.) - (Brohoved i Østersøen), Turismens historie (Brohoved i Østersøen), landbrugsrelateret industri (kulturlandskabsudvikling og bygningskultur), Nykøbing slot (Brohoved i Østersøen), Landbebyggelse i vikingetid og tidlig middelalder, Bronzealderens kulturlandskab, De tidligste agerbrugere (overgang mellem ældre og yngre stenalder), Istidsjægere samt boligkulturen for herskab og tjenestefolk på herregårde i 1700- og 1800-tallet (museets eksisterende samling med relation til Reventlow).

MLF forvalter kulturarven fra istiden til nutiden på Lolland-Falster i henhold til museumslovens kapitel 8.

MLF forvalter såvel nyere tids kulturmiljøer som fortidige jordfaste fortidsminder. Museet gennemfører arkivalsk kontrol af den fysiske planlægning inden for Lolland og Guldborgsund Kommuner. Museet arbejder målrettet med at forvalte museumsloven på en forskningsmæssig baggrund.

[http://www.aabne-samlinger.dk/media/470115/MLF\\_201406\\_administrationsstrategi\\_antikvarisk-virksomhed.pdf](http://www.aabne-samlinger.dk/media/470115/MLF_201406_administrationsstrategi_antikvarisk-virksomhed.pdf)

#### *INDSAMLINGSPOLITIK SET I FORHOLD TIL OVERORDNET VISION OG STRATEGI*

MLFs behov for et nyt magasin er akut. Indtil dette magasin bliver realiseret, er der store pladsproblemer i museets mange mindre og større magasinrum. Alle magasinrum er fyldt op, og arbejdet går fortsat på at få ryddet op og skilt ud af samlingen via kassation. Fokus er derfor på at få gennemgået samlingerne til bunds, inden der samles nyt ind. Dog selvfølgelig undtaget de pågående undersøgelser og forskningsprojekter samt kapitel 8 undersøgelserne.

#### *REGISTRERING OG REGISTRERINGSPRAKSIS VED ÅRSSKIFTET 2014/15*

I forbindelse med MLFs aktuelle undersøgelser og nye genstandsindtag i det hele taget skal oplysningerne om undersøgelserne og genstandene beskrives grundigt i den

elektroniske museumssag. MLF benytter Regin til indregistrering af opsamlet viden.  
<https://www.kulturarv.dk/regin/index.do>

Museets registreringspolitik er offentliggjort på museets hjemmeside.  
[http://www.aabne-samlinger.dk/media/470124/MLF\\_201410\\_registreringspolitik.pdf](http://www.aabne-samlinger.dk/media/470124/MLF_201410_registreringspolitik.pdf)

### *ARBEJDSPLAN FOR 2015-2018 MED ET LANGTIDSPERSPEKTIV FREM MOD 2025*

MLF har siden etableringen i 2009 arbejdet på at få indhentet et større registreringsefterslæb af genstande. Efter aftale med Kulturstyrelsen blev det erkendte efterslæb indhentet ved årsskiftet 2011/2012. I den registrerede samling har der dog vist sig at være en række større og mindre uregelmæssigheder, der hovedsageligt vedrører forskellige specialsamlinger, som den store tekstilsamling i Nykøbing, hvor studiesamlingen, registrerede genstande og ny accession har været blandet sammen. Museet står derfor nu ved indgangen til museets anden langtidsplanperiode med et ganske stort internt efterarbejde med principielt registrerede samlinger, der skal sorteres, og registreringer der skal opdateres. Det samme gælder fx også museets vigtige polaksamling og en stor portrætsamling. Samlinger som i princippet nu er tilgængelige, men hvor der er uregelmæssigheder, der vil være umulige at gennemskue for den almindelige bruger eller for en senere generation af museumsfolk.

- Museet fortsætter derfor i 2015-18 de seneste to års prioritering af såvel den retrospektive afhjælpning af det interne registrerings-efterslæb som den fremadrettede mere helhedsorienterede digitalisering. Dette arbejde er dels beskrevet i en egentlig intern samlingshåndbog, dels i en publikumsfolder om museets indsamlingsvirksomhed, der vedrører både forhistoriske og historiske genstande. Museets samlingshåndbog og publikumsfolderen opdateres inden udgangen af 2018
- I langtidsplanperioden 2015-2018 prioriteres den generelle genstandsgennemgang med efterfølgende kassation, der blev indledt i den første langtidsplanperiode. Prioriteringen skal ses i sammenhæng med en kommende magasinflytning
- Den påbegyndte oprydning i de digitale sammenbragte museumssager på museets server afsluttes inden for langtidsplanperioden 2015-18
- Evaluering og revision af indsamlings-, registrerings- og kassationsstrategier i henhold til museets første langtidsplan. For nyere tids vedkommende udarbejdes konkrete indsamlingsstrategier for hvert undersøgelsesprojekt. For arkæologiens vedkommende udarbejdes kassationsstrategi for den enkelte udgravning, også Femern undersøgelserne
- Registrering og slutarkivering af gamle administrationssager og formidlingsager fra Lolland-Falsters Stiftsmuseum, Guldborgsund Museum/Museet Falsters Minder og Reventlow-Museet Pederstrup
- Afvikling af nyere tids interne registreringsefterslæb

- Retrospektiv digitalisering af arkæologiske analoge arkivdata - topografisk arkiv
- Magasin-database overføres til Regin
- Udarbejdelse af fremtidig rammeplan for MLFs bibliotek
- Afklaring af digitalisering af museets foto- og filmsamling med øget tilgængelighed for brugerne

### *MILEPÆLE 2015*

- Gamle arkæologiske sager i MUD fra Museet Falsters Minder og Lolland-Falsters Stiftsmuseum skal overføres til Regin ultimo 2015 - primo 2016
- De sidste genstande på Reventlow-Museet Pederstrup skal registreres i Regin senest i foråret 2015, pakkes om og magasineres
- Udarbejdelse af handleplan for bagudrettet og fremtidig registrering af arkivalier, fotos og storformat
- Udarbejdelse af arkæologisk kassationspolitik i forbindelse med evt. magasinflytning
- Prioritering af dokumentationsarbejdet (rapporter/opmåling) i forbindelse med bygningsnedrivninger forud for etablering af den faste Femern Bælt forbindelse
- Handleplan for afvikling af nyere tids interne registreringsefterslæb på baggrund af en række forprojekter efter skabelonen "hvor mange tekstilgenstande kan tjekkes for registrering og fotodokumentation samt ompakkes på 4 uger?"
- Implementering af 3D-opmåling
- Opdatere indleveringsseddel

### *Overført fra arbejdsplan 2014*

- Slægtsforskningskursus, registratorer
- Færdigregistrering: Femø kvindelejr, Femern-nedrivning, genstandshåndtering
- Endelig afslutning af det flerårige gravminderegistreringsprojekt og beslutning om vedligeholdelse og brug af gravmindedata
- Fængselsundersøgelse
- Bygningskultur 2015

## BEVARING OG KONSERVERING

### *STATUS*

Museet har akut brug for et nyt og tidssvarende magasin. MLF har store og rige samlinger, som fortjener bedre forhold. Ultimo 2014 er der konstateret store mugangreb på samlingen. Museet vil i den kommende langtidsplanperiode få tilført genstande i et endnu

ukendt omfang fra de arkæologiske undersøgelser forud for etableringen af den faste Femern Bælt forbindelse.

#### *Magasinerede genstande*

Der er generelt store variationer i samlingernes bevaringstilstand. En stor del af samlingen lider under tidligere dårlige magasinforhold. Siden 2009 er museets magasin databaser løbende gennemgået for at sikre, at alle genstandsnumre er forsynet med akronym, idet magasinering sker uafhængigt af, om genstandene stammer fra FMN, LFS, RMP eller MLF samlingerne.

Museet bruger mange ressourcer på at optimere brugen af de eksisterende magasinområder. Det medfører en del omrokeringer. Alle ommagasinerede og nymagasinerede genstande er rengjort og fotograferet, og ny placering er registreret.

I forbindelse med fotografering og pakning af genstande foregår løbende identifikation af genstande med manglende eller svært læselige museumsnumre.

Magasinområdet har ansvar for tidsbegrænsede udlån til andre statsanerkendte museer: aftaler, tilstandsrapporter, pakning, transport osv.

Målsætningen for bevaringsarbejdet er at sikre det udvalgte fysiske materiale bedst muligt og længst muligt samt at udnytte de hertil afsatte ressourcer optimalt. Formålet er at sikre samlingerne. Derfor sættes der præventivt på at optimere magasin- og opbevaringsforholdene, således at museets samlinger via bevaringsarbejdet har det størst mulige forsknings- og formidlingspotentiale.

#### *Udlån og deponier*

Humane knogler deponeres på Panum Institutet og dyrekogler hos Statens Naturhistoriske Museer.

Museet deponerer fremadrettet kun genstande hos andre statsanerkendte museer. Retrospektivt er der uddeponeret genstande til associerede museer i lokalområdet, som eksempelvis Emil Aarestrups Mindestuer eller Bøtø Nor GI. Pumpestation. Disse deponier tilses ca. én gang årligt.

#### *Beskrivelse af museets magasinforhold*

Museets samling er fordelt på mange mindre og svært tilgængelige lokaliteter. Se i øvrigt eksternt bilag 1.

#### *Aktiv konservering*

MLF råder samlet over 12 andele, knapt 400 timer, i Bevaringscenter Næstved (BCN). Andelene i BCN anvendes især til opgaver, som kræver specialudstyr. MLF har desuden en andel på 50 timer årligt på Fælleskonserveringen afdeling Øst, Kronborg. Opgaven med den lovpligtige bevarende konservering af genstande fra undersøgelserne forud for etableringen af den faste Femern Bælt forbindelse varetages efter en udbudsrunde af Nationalmuseet.

### *Præventive tiltag og bevaringsplaner*

Museets konservatoruddannede magasinforvalter fører løbende tilsyn med museets egne samlinger i magasin og udstillinger. Der registreres/logges klimadata, og der er udsat fælder for skadedyr i udvalgte magasiner og udstillinger.

MLF samarbejder med Bevaringscenter Næstved om udarbejdelse af bevaringsplan.

### *ARBEJDSPLAN FOR 2015-2018 MED ET LANGTIDSPERSPEKTIV FREM MOD 2025*

Anskaffelse af tidsvarende magasinfaciliteter har allerhøjeste prioritet inden for planperioden 2015-18 og overskygger alle andre arbejdsopgaver.

Set i et langtidsperspektiv frem mod 2025 skal der også etableres faciliteter til genstandsrensning og basal konservering i forbindelse med genstandsindtag og håndtering. Der er behov for en handleplan for en skånsom lysætning i udstillingslokalerne i forhold til lysfølsomme genstande.

I forbindelse med anskaffelse af tidsvarende magasinfaciliteter skal der udarbejdes en plan for opbevaring af museets pædagogiske genstande.

### *MILEPÆLE 2015*

- Udarbejdelse af bevaringsplan for MLF
- Udarbejdelse af handleplan for mug-renovering af genstande og iværksættelse med det samme - hvad, hvem hvordan
- Prioritering af ressourcer til magasinflytning 2015 (museumsinspektører arkæologi og nyere tid)
- Frysekampagne
- Samarbejde med Konservatorskolen omkring materiale til undervisning i vådt organisk materiale
- Udarbejdelse af nye standarder og skabeloner for udlåns- og deponiaftaler
- Udarbejdelse af plan for overførsel af genstande fra Femern-projektet til slutmagasinering
- Strategi for 3D-fotografering af genstande som erstatning for indsamling og bevaring
- Skimmelsvamp er konstateret i fundkældrene og på Victor Kolbyes vej - alt i fundkældrene skal ompakkes, før det flyttes ind i nyt magasin
- Påbegynde grundig rengøringsturnus for udstillingerne

## FORSKNING

### *STATUS*

MLF er Guldborgsund og Lolland Kommunes statsanerkendte kulturhistoriske museum med forskningsforpligtelse i henhold til museumsloven.

MLFs forskning er omfattet af museets vedtægter og den lovgivning, der findes i *Museumsloven af 2001*. Forskningen er en forudsætning for varetagelsen af museets øvrige opgaver: indsamling, registrering, bevaring, formidling og forvaltning af kulturarven i henhold til museumsloven.

MLFs forskning er i vid udstrækning grundforskning, anvendt forskning og udviklingsarbejde med vægt på gyldighed, transparens og videnproduktion. Museets forskningsbaserede, men rutineprægede, reflekterede dataindsamling foretages med henblik på integration i og som afsæt for museets forskningsprojekter

<http://kum.dk/servicemenu/publikationer/2001/kulturens-forskning-2001-2004/>

MLFs konkrete arbejdsplaner udarbejdes under skyldig hensyntagen til *Kulturministeriets digitaliseringsstrategi 2012-2015* og *Forskningsstrategi for Kulturministeriets område 2009*. Særskilt for arkæologiens vedkommende udarbejdes arbejdsplanerne også under hensyntagen til den internationale evaluering af vidensudviklingen i forbindelse med den arkæologiske undersøgelsesvirksomhed fra 2010.

#### *VISION OG MÅLSÆTNINGER FOR MLFs FORSKNING OG FORSKNINGSSTRATEGI*

MLF har en ambition om at være førende i udforskningen af Lolland-Falsters kulturhistorie og at bidrage til udforskningen af Østersøområdet kulturhistorie nationalt og internationalt.

Museets forskning er baseret på museets samlinger og arkiver, fund og fortidsminder samt bygninger og kulturmiljøer i landskabet på Lolland-Falster. Museet har en mere end 100-årig tradition for at fokusere på samspillet mellem menneske og landskab fra istid til nutid. Et centralt element i temaet er forandring og variation i samspillet mellem menneske og landskab i tid og rum.

Museets forskning skal fokusere på forandring, variation og kontinuitet i menneskers livsvilkår fra istiden og frem til i dag på Lolland-Falster og i Østersøområdet i et nationalt og internationalt perspektiv.

Museets forskningsstrategi er tilgængelig på museets hjemmeside

[http://www.aabne-samlinger.dk/media/470121/MLF\\_201410\\_forskningsstrategi.pdf](http://www.aabne-samlinger.dk/media/470121/MLF_201410_forskningsstrategi.pdf)

#### *ARBEJDSPLAN FOR 2015-2018 MED ET LANGTIDSPERSPEKTIV FREM MOD 2025*

For arbejdsplanerne 2011-2014 havde vi et fælles fagligt tema, nemlig Brohoved i Østersøen. Dette overordnede fokus fastholder museet også i den kommende konsolideringsfase 2015-18, da netop beliggenheden giver MLF en unik styrkeposition.

Museets forskning skal i planperioden sammen med museets øvrige lovbundne opgaver sikre, udvikle, aktualisere og tilgængeliggøre viden om Lolland-Falsters kulturarv.

MLFs forskningsmiljø skal i planperioden afdække og udvikle veldefinerede forskningsområder, således at en relevant profilering af museet og en relevant national og international fundraising kan iværksættes. For middelalder-arkæologien kunne det være



relevant at fokusere på middelalderkøbstæder i forbindelse med aktuelle byjubilæer i 2016, mens der for nyere tid kan henvises til bilag med nyere tids teams screening af fokusområder til langtidsplanen 2015-18, eksternt Bilag 2.

Tværfaglige og helhedsorienterede forskningssamarbejder prioriteres i både national og international sammenhæng.

Generelt sættes på at fremskaffe relevante forskningsresultater for den aktuelle samfundsdebat på Lolland-Falster.

I planperioden optimeres museets rammer for videndeling og for kompetenceudvikling af MLFs forskningsmiljø.

Museet ønsker i perioden 2015-18 at udbygge, udvikle og konsolidere museets spidskompetencer indenfor bygnings- og landskabskultur samt den generelle samfundsudvikling på Lolland-Falster i et regionalt, nationalt og internationalt perspektiv med specielt udgang til Østersøen. Ikke mindst aktualiseret af etableringen af den faste Femern Bælt forbindelse.

MLF forventes at varetage sekretariatet for det tværfaglige forskningsprojekt Magt - Borg og Landskab med dansk og svensk deltagelse i hele planperioden. I 2017 forventes museet at være vært for Magt - Borg og Landskabs årsmøde. MLF indgår ligeledes i planperioden i det fælles museale projekt om Sjællands Middelalder.

I planperioden 2015-18 vil udvikling af forskningsformidling være i fokus i samarbejde med lokale, regionale og internationale samarbejdspartnere.

MLF har egen udgivervirksomhed med en bred vifte af publikationer fra årbøger til foldere, monografier mv. Desuden publicerer museets medarbejdere artikler i lokale, nationale og internationale tidsskrifter. MLF vægter offentliggørelsen af museets forsknings- og undersøgelsesresultater mellem fagtidsskrifter, bidrag til samlingsværker, årbøger og egne udgivelser, herunder også mere bredt formidlende, populærhistoriske fremstillinger og webpublikationer. I princippet offentliggøres alle undersøgelser. Med beliggenhed i en grænseregion er museet desuden indirekte forpligtet til at publicere på et eller flere fremmedsprog.

#### *ETablering af forskningsnetværk*

MLF fortsætter i begyndelsen af perioden 2015-18 den i 2014 påbegyndte screening af finansieringsmuligheder for at kunne udnytte det enorme først forsknings- og senere formidlingspotentiale, der er opstået med vores arkæologiske undersøgelser forud for etableringen af den faste Femern Bælt forbindelse. Museet har principielt den holdning, at det med det store materiale og den nye viden, der graves frem hver eneste dag, simpelt hen drejer sig om at få så mange som muligt til at beskæftige sig så kvalificeret som muligt med materialet på længere sigt. Det betyder også, at MLF fra starten ganske vist har meldt konsekvent ud, at publikation skal aftales med museet - men at stort set alle ønsker om prøveudtagning til forskellige analyser, der giver mening, efterkommes. MLF søger råd

og vejledning hos kollegaer, museer og forskningsinstitutioner i ind- og udland. Samtidig forsøger museet at fremlægge såvel metoder som resultater, allerede mens feltarbejdet foregår, så længe det giver mening. Resultaterne fra de arkæologiske undersøgelser forud for etableringen af den faste Femern Bælt forbindelse bliver allerede ved årsskiftet 2014/2015 fremlagt dels i forbindelse med deltagelse i seminarer og konferencer i ind- og udland, dels gennem vore egne internationale seminarer og workshops. Tilsvarende forventes også, i det omfang det bliver aktuelt, at gælde resultaterne af de tilsvarende nyere tids undersøgelser. Der er allerede ved starten af planperioden 2015-18 antaget fagfællebedømte artikler til publikation af de første resultater af det antikvariske arbejde forud for etableringen af den faste Femern Bælt forbindelse.

Derudover prioriteres forskningsformidlingen via hjemmesiden [www.syltholm.dk](http://www.syltholm.dk) og de artikler, vi allerede nu er ved at have antaget til publikation. Ambitionsniveauet er højt, og generelt prioriteres et internationalt perspektiv. Mere specifikt arbejder MLF målrettet med at udnytte den specifikke synergi og erfaringsudveksling, der umiddelbart er mulig i et samarbejde med de arkæologiske miljøer i Slesvig-Holsten: Landesmuseum, Landesamt og forskningscentret ZBSA Zentrum für Baltische und Skandinavische Archäologie.

Udgangspunktet for et internationalt forskningsnetværk til udforskningen af stenalder og bronzealderlandskabet i den vestlige Østersø er et tværfagligt landskabsperspektiv inden for MLFs virkeområde: Kulturhistorien på Lolland-Falster fra istid til nutid med såvel et regionalt som nationalt og internationalt udsyn. Derfor prioriteres også umiddelbart den synergi, der er i samarbejdet med projektets indhentede naturvidenskabelige eksperter.

MLF vil i løbet af 2015 præcisere og udvikle forskningspotentialiet i en international kontekst gennem etablering af et forskningsnetværk.

#### *LOKALE, NATIONALE OG INTERNATIONALE SAMARBEJDSRELATIONER OG PARTNERSKABER I FORBINDELSE MED MUSEETS FORSKNING*

##### *2015-18: Magt - Borg og Landskab*

MLF varetager sekretariatet for det tværfaglige forskningsprojekt Magt - Borg og Landskab med dansk og svensk deltagelse i hele planperioden. I 2017 forventes museet at være vært for Magt, Borg og Landskabs årsmøde.

MLF indgår ligeledes i planperioden i det fælles museale projekt om Sjællands Middelalder.

##### *2015-18: Fra Rom til Hoby - magtens landskab - romersk jernalder på Lolland-Falster*

MLFs samarbejde med Nationalmuseet og ZBSA i Slesvig om en undersøgelse af Hoby-jernalderlandsbyen, der antageligt har rummet boligen for den jernalderhøvding, der er gravlagt med et af Nordeuropas allerrigste gravudstyr, fortsætter i planperioden 2015-18. Museet samarbejder med Saxo-Instituttet på Københavns Universitet og med Århus Universitet om hhv. seminar- og uddannelsesudgravninger på Hoby. Med udgangspunkt i Hoby arbejder museet hen mod en storskala landskabsundersøgelse. Feltarbejdet forventes afsluttet i løbet af planperioden med efterfølgende publikation og udstilling.

#### *2015-18: Kulturarv på fugleflugt*

I tilknytning til etableringen af en fast forbindelse over Femern Bælt til afløsning af den gamle "Fugleflugtslinie" fokuseres på infrastrukturen på Lolland-Falster og over Femern Bælt. MLF dokumenterer i samarbejde med Femern A/S en række af de ejendomme, der nedrives i forbindelse med etableringen af den faste Femern Bælt forbindelse.

#### *2015-18: Fængslet - en Aktør Netværks Teoretisk undersøgelse*

MLF har siden 2006 foretaget en videnskabsteoretisk undersøgelse af den konfliktfyldte proces i forbindelse med opførelsen af et statsfængsel i Gundslev. Projektet undersøger fængselsetableringen som et eksempel på måden, hvorpå vi forvalter vort demokrati. I planperioden indgår MLF i 2015 i et fængselsformidlingsprojekt sammen med Horsens Museum.

#### *2015-2018: Udkantspuljen*

MLF har været med til at etablere nyere tids udkantspulje og forventer at deltage aktivt i puljesamarbejdet i hele planperioden.

#### *2015-2018: Danmark-Vestindien 2017*

MLF har ved årsskiftet 2014/2015 sammen med Nationalmuseet og en lang række andre samarbejdspartnere udarbejdet forslag til et stort samarbejdsprojekt om Danmark-Vestindien i 100-året for koloniernes salg.

I planperioden 2015-2018 arbejder museet målrettet med at formalisere netværkssamarbejder med særligt fokus på samarbejde på tværs af Femern Bælt og samarbejde med forsknings- og undervisningsinstitutioner i den vestlige Østersø. Museet ønsker at indgå aftale med mindst én samarbejdspartner fra et andet Østersøland om året og mindst ét partnerskab med en forsknings- og undervisningsinstitution om året.

I planperioden 2015-18 vil udvikling af forskningsformidling være i fokus i samarbejde med lokale, regionale og internationale samarbejdspartnere.

#### *FORVALTNINGSOPGAVER PÅ FORSKNINGSMÆSSIG BAGGRUND*

##### *2015-2018 Kulturhistoriske landskabsanalyser*

I forlængelse af museumsloven udfører MLF mod betaling kulturhistoriske analyser i forbindelse med scoping, screening og egentlige VVM (Vurdering af Virkninger på Miljøet) redegørelser som fx etablering af den faste Femern Bælt forbindelse. Museet arbejder målrettet hen mod at udnytte sin spidskompetence indenfor bygnings- og landskabskultur til oprettelse af et egentligt bygningskulturelt videnscenter.

##### *2015-20: Arkæologiske undersøgelser i forbindelse med etablering af den faste Femern Bælt forbindelse.*

##### *2015-20: Nyere tids undersøgelser i forbindelse med etablering af den faste Femern Bælt forbindelse.*

2015-18: Ad hoc forvaltningsopgaver bl.a. bevarende lokalplaner, kulturmiljøudpegninger eller helhedsorienterede by- og områdefornyelser.

### *MUSEETS FORSKNINGSSTRATEGI SET I FORHOLD TIL MUSEETS OVERORDNEDE VISION OG STRATEGI FOR DE ØVRIGE HOVEDOPGAVER*

Forskningsstrategien er udformet med henblik på en generel professionalisering af arbejdet med kulturhistorien på Lolland-Falster fra istid til nutid. Ikke mindst med henblik på en forskningsbaseret formidling til en bred vifte af brugere. Derfor arbejdes med Brohovedet i Østersøen som det fælles faglige tema på tværs af arkæologi og nyere tid. For at udnytte en synergi med prioriteringen af digitalisering af samlingen og en samordning af samlingerne fra de tre oprindelige museer fokuserer MLF på en række forskningsprojekter med udgangspunkt i samlingen inden for murene og den faste kulturarv på Lolland-Falster uden for murene.

### *MILEPÆLE 2015*

Publikationshandleplan, der dækker kulturhistorien fra istid til nutid for både arkæologi og nyere tid (overført fra arbejdsplan 2014). Handleplanen skal tage udgangspunkt i igangværende forskningsprojekter og projekter afledt af museets feltarbejde og andre undersøgelser. Det vil derfor være relevant at lade handleplanen udstikke retningslinjer for publikation af resultaterne fra undersøgelserne i forbindelse med etableringen af den faste Femern Bælt forbindelse. Handleplanen skal indeholde retningslinjer for redaktion, layout og udarbejdelse af kortmateriale og illustrationer mv. Det vil sige etableringen af en organisation, der hjælper med alt det tekniske og strategiske i forhold til publikationer.

- Fortsat løbende vurdering af de antikvariske undersøgelser forskningspotentiale, i takt med at forundersøgelserne og undersøgelserne i forbindelse med jernbaneudbygningen på Lolland-Falster og etableringen af den nye Storstrømsbro skrider frem
- I forbindelse med prioriteringen af Magt - Borg og Landskab foretages en prøvegravning på Trygge Slot ved Virket på Falster i sidste halvdel af 2015
- Udforskning af herregårdskulturen på Lolland-Falster i et regionalt, nationalt og internationalt perspektiv
- Fortsat udgravning samt publikationsforberedelse af forskningsudgravningen ved Hoby-under projektet Førkristne Kultpladser.
- Etablering af internationalt forskningsnetværk til udforskning af stenalder- og bronzealderlandskabet i den vestlige Østersø med henblik på tiltrækning af ph.d. og post.doc. forskningsprojekter i forbindelse med de arkæologiske undersøgelser forud for etableringen af den faste Femern Bælt forbindelse. Formålet med forskningsnetværket er dels at sikre den nødvendige grundforskning på baggrund af materialet, dels at sikre en publikation af resultaterne. Begge dele i en Østersøkontekst med Lolland-Falster som

## referenceramme

- Deltagelse i seminarer og konferencer med fremlæggelse af resultater af igangværende undersøgelser. Fx præsentation af resultater fra Syltholm undersøgelser på internationale konferencer i Serbien og Skotland

### *PUBLIKATIONER OG PH.D. PROJEKTER:*

Kulturstyrelsen er ultimo 2014 ansøgt om puljemidler til styrkelse af forskerkompetencer til frikøb/vikardækning for Dirk Keil til færdiggørelse af et afbrudt ph.d. projekt: Forvaltning i den grænseoverskridende Femern Bælt Region - Kulturelle forskelle i arbejdskultur i Danmark og Tyskland

Anders Rasmussen: Romerne på Lolland - Tagesgård (publicering af artikel)

Anna-Elisabeth Jensen: Grænselinjer i kystlandskabet (monografi), illustrationer færdiggøres

Hanne L. Christensen: Artikel om Czarens Hus bygningshistorisk set i Lolland-Falsters Historiske Samfunds årbog

Katha Qvist: Artikel om nyere tids fængselsundersøgelse

Lars Ewald Jensen: Natural sciences in pre excavation - Experiences and thoughts from the field, Danish Journal of Archaeology (omarbejdning af artikel)

Lars Ewald Jensen: Excavation of a complete landscape -- A dream come true or a nightmare (artikel)

Lars Ewald Jensen: Rårud. Fynske Årbøger

Leif Plith Lauritsen: Mysteriet om Store Heddinge - (publicering af artikel)

Lene Tønder Buur: Sukkerordningerne fra 1930'erne (publicering af artikel)

Marie Brinch: Bondestenalderens kultiske landskab(Løggård MLF00633, Omfartsvejen (skrivning af artikel)

### *AFHOLDELSE AF SEMINARER OG KONFERENCER*

- Under forudsætning af nødvendig finansiering planlægges et detektorseminar med henblik på opkvalificering af detektorfolk
- MLF planlægger den næste internationale workshop om Syltholm udgravningerne efterår 2015
- Sammen med andre museer i Østdanmark huser MLF i 2015 det internationale Castella Maris Baltici

## FORMIDLING

### *STATUS*

Museets formidling er baseret på museets samlinger og arkiver, fund og fortidsminder samt bygninger og kulturmiljøer i landskabet på Lolland-Falster. Museet har en mere end 100-årig tradition for at fokusere på samspillet mellem menneske og landskab fra istid til nutid. Et centralt element i temaet er forandring og variation i samspillet mellem menneske og landskab i tid og rum.

Museets formidling skal fokusere på forandring, variation og kontinuitet i menneskers livsvilkår fra istiden og frem til i dag på Lolland-Falster og i Østersøområdet i et nationalt og internationalt perspektiv.

Tværfaglige og helhedsorienterede formidlingsamarbejder prioriteres i både national og international sammenhæng.

Med udløbet af den eksisterende partnerskabsaftale for web-portalen Åbne Samlinger [www.aabne-samlinger.dk](http://www.aabne-samlinger.dk) er der i den kommende langtidsplanperiode lagt op til en revitalisering af samarbejdet. Med en ændret jobfunktion vil ansvaret for såvel Åbne Samlinger som museets intranet kunne kombineres med en kommunikationskoordinering. Det giver mulighed for en langt større synergi for museets digitale virksomhed og kommunikation.

I sammenhæng med bearbejdningen af de mange og nye resultater fra feltarbejdet forud for etableringen af den faste Femern Bælt forbindelse skal der løbende i planperioden screenes relevante nationale og internationale muligheder for formidlingsfundraising.

I planperioden 2015-18 vil udvikling af forskningsformidling være i fokus i samarbejde med lokale, regionale og internationale samarbejdspartnere, ikke mindst formidling af resultaterne fra den antikvariske virksomhed i forbindelse med etableringen af den faste Femern Bælt forbindelse. Det gælder såvel publikationer som udstillinger og digital formidling.

Konsolideringen af museets forskning og formidling skal udmøntes i en opkvalificering og revitalisering af museets udstillingssteder med en skærpet profil for det enkelte sted.

Planperiodens satsning på nyt magasin og magasinflytning vil stille museets formidling overfor nye udfordringer, så også selve processen formidles i relevant omfang.

### *RAMMEVILKÅR*

MLF er det statsanerkendte kulturhistoriske museum for Guldborgsund- og Lolland kommuner med formidlingsforpligtelse i henhold til museumsloven. Museet er desuden hjemsted for den fælles museale webportal Åbne Samlinger [www.aabne-samlinger.dk](http://www.aabne-samlinger.dk).

MLFs formidling har hjemmel i museets vedtægter og i *Museumsloven af 2001* og dækker museets ansvarsområde, Lolland-Falsters kulturhistorie fra istid til nutid. MLFs formidling er derfor baseret på museets forskning og sammenbinder institutionens øvrige opgaver: indsamling, registrering, bevaring og forvaltning af kulturarvsinteresser.

MLFs formidling følger anbefalingerne i *Kulturministeriets udredning om museumsformidling* fra 2006 <http://kum.dk/ServiceMenu/Publikationer/2006/Udredning-om-museernes-formidling/>. I henhold til kravene til statsanerkendte museer arbejder MLF efter principperne i *Kulturarv som værdi - arkæologi som værdiskaber* <http://www.kulturarvsomvaerdi.dk/om/projektet/>. MLF følger derudover anbefalingerne i *Kulturministeriets udredning om museernes webbrugere* fra 2010 [http://www.kulturstyrelsen.dk/fileadmin/user\\_upload/kulturarv/museer/dokumenter/Netbrugerrapport\\_web\\_11112010.pdf](http://www.kulturstyrelsen.dk/fileadmin/user_upload/kulturarv/museer/dokumenter/Netbrugerrapport_web_11112010.pdf).

#### *VISION OG FORMÅL MED MUSEETS FORMIDLINGSSTRATEGI*

MLF har en ambition om at være førende inden for formidlingen af Lolland-Falsters kulturhistorie fra istid til nutid. MLF har endvidere en ambition om at bidrage til formidlingen af Østersøområdet kulturhistorie nationalt og internationalt. Museets formidlingsstrategi er tilgængelig på museets hjemmeside [http://www.aabne-samlinger.dk/media/320216/mlf\\_2012\\_formidlingsstrategi.pdf](http://www.aabne-samlinger.dk/media/320216/mlf_2012_formidlingsstrategi.pdf).

MLFs formidling skal belyse forandring, variation og kontinuitet i menneskers livsvilkår fra istiden til i dag på Lolland-Falster.

Formidlingsstrategien skal forankre og kompetenceudvikle MLFs formidlingsmiljø, herunder medarbejdernes narrative, pædagogiske, didaktiske, retoriske og kuratoriske kompetencer.

Formidlingsstrategien skal udvikle nye metoder og tilgange til formidlingen af kulturarven, der styrker og fremmer forbindelsen mellem MLF og gæsten, brugeren og superbrugeren.

Formidlingsstrategien skal skabe en forbindelse til og dialog med forskellige lokale, nationale og internationale brugere og målgrupper, der styrker den lokale identitet og giver børn og voksne en sans og forståelse for kulturhistorie.

MLF har derfor valgt fem strategiske fokusområder:

- Prioritering af formidlingsressourcerne med udgangspunkt i museets aktuelle fokusområder og museets kernevirkningsstyrker og potentiale
- Tværfagligt og helhedsorienteret arbejde med kulturarven på Lolland-Falster
- Formidling af relevante forskningsresultater til den aktuelle samfundsdebat på Lolland-Falster gennem et målrettet arbejde med formidling af kulturarven som ressource i nutiden og gennem brugerinddragelse og publikumssegmentering

- Formidling af kulturarven og det antikvariske arbejde med kulturarven på Lolland-Falster. Ikke kun inden for murene i museets permanente udstillinger og i relevante særudstillinger på Pederstrup, i Maribo og i Nykøbing, men også på digitale platforme og uden for murene i kulturlandskabet på hele Lolland-Falster
- Udnyttelse af museets formidling til differentieret fundraising på lokalt, regionalt, nationalt og internationalt plan

*MUSEETS FORMIDLINGSSTRATEGI SET I FORHOLD TIL MUSEETS OVERORDNEDE VISION OG STRATEGIEN FOR DE ØVRIGE HOVEDOPGAVER.*

MLFs formidlingsstrategi er under udarbejdelse som prioriteringsredskab til udvælgelse af satsningsområder og samarbejdspartnere, så der kommer størst mulig sammenhæng med museets overordnede vision og strategi for de øvrige hovedopgaver.

MLF er i høj grad i dialog med omverdenen; det gælder ikke kun befolkningen på Lolland-Falster og på det nationale niveau, men også internationalt. Her tænkes især museets samarbejde med vores tyske partnere i Interreg. Projekt MusBelt og vores samarbejde i Det Baltiske Museumsnetværk.

I disse år tales der meget om OutReach og borgerinddragelse, også inden for museumsverdenen. MLF er løbende i dialog med mange grupper i lokalsamfundet. I den forgangne periode har museet anvendt en stor mængde ressourcer på samarbejdet omkring Kulturtjenesten og har således efterhånden et godt tag i særligt børnehave- og skolebørn. Museet bliver meget ofte indbudt som samarbejdspartner i en lang række af projekter. MLF skal derfor i planperioden 2015-18 definere sine øvrige målgrupper og en strategi for hvilke målgrupper, vi vil arbejde med hvordan.

*ARBEJDSPLAN FOR 2015-2018 MED ET LANGTIDSPERSPEKTIV FREM MOD 2025*

Museet ønsker at formidle sit undersøgelses- og indsamlingsarbejde gennem udstillinger og aktiviteter både på museets udstillingssteder og uden for murene i kulturlandskabet samt via et øget fokus på kulturturisme.

Museets mål er derfor dels at fastholde og udvikle et højt fagligt niveau i de formidlingstilbud, der udbydes, dels at bygge bro mellem forskning og formidling internt i organisationen. Fx skal museets arrangementer altid kunne knyttes til museets faglige fokusområder.

MLF har en unik styrkeposition gennem sit meget brede samarbejde med alle typer undervisningsinstitutioner på Lolland-Falster. Museet indgår også i en lang række samarbejder med kommunernes øvrige kultur- og turistaktører. Museet driver den lokale turistinformation i Nykøbing Falster.

*Kulturtjenesten*

Siden 2011 har MLF deltaget som en aktiv partner i Lolland og Guldborgsund Kommunes børnekulturarbejde og kommunernes lokale skoletjeneste <http://www.kulturtjenesten.dk>,



der er den lokale koordinator af udsendelse af undervisningsmateriale og kontakten til de lokale skoler, SFO'er og daginstitutioner.

#### *Forskningsformidling*

Forskningsprojekter publiceres, i det omfang det overhovedet er muligt, altid i fagfællebedømte nationale eller internationale tidsskrifter eller i form af monografier eller antologier. Forskningsprojekterne formidles desuden i relevant omfang gennem museets andre formidlingskanaler som udstillinger, foredrag og hjemmeside. Museets forskningspublikationer præsenteres eller linkes altid på museets hjemmeside. Museets forskningsprojekter bruges aktivt som afsæt for pressemeddelelser om selve projektet, resultaterne og evt. seminarer og konferencer i tilknytning til projekterne.

#### *Foredragsvirksomhed*

Museet indgår i samarbejder om foredrag med Folkeuniversiteterne i Lolland og Guldborgsund kommuner, ligesom museet fortsætter foredragsvirksomheden i samarbejde med Kulturmindeforeningen i Nykøbing. I planperioden afprøves desuden deltagelse i de nationale satsninger på *Forskningens døgn* om foråret og *Naturvidenskabsfestivalen* om efteråret.

#### *Udstillingssteder*

MLF har permanente udstillinger på herregården Pederstrup, på Stiftsmuseet i Maribo, på Frilandsmuseet i Maribo samt på Falsters Minder i Nykøbing. Desuden er der publikumsadgang til Falsters Egnshistoriske Arkiv i Frisegade. I Maribo arbejdes konkret hen mod revitalisering af Stiftsmuseet som et nyt og spændende Arkiv-, Biblioteks- og Museums-(ABM)hus.

For at kunne dokumentere og sammenligne museets formidling med andre museer indberetter MLF til Danske museer i tal og til Danmarks Statistik og deltager i den landsdækkende brugerundersøgelse. Desuden er museets webbrugere monitoreret siden 2003.

#### *Uden for murene*

Museet har en lang tradition for at formidle den stedbundne kulturarv i det eksisterende landskab med kulturmiljøer og fortidsminder. Museet forventer derfor også i den kommende planperiode at fortsætte med at indgå i en lang række formidlingsprojekter på hele Lolland-Falster. I forbindelse med kommunernes byfornyelsesprojekter samarbejder museet med kommunernes tekniske forvaltninger om kulturarvens rolle i område- og byfornyelserne. Og kulturlandskabet har i modsætning til museets udstillingssteder åbent døgn rundt alle årets dage.

#### *Frivillige og foreninger*

Museet har med samarbejdet med en lang række frivillige og med sine tilknyttede foreninger umiddelbart adgang til en stor gruppe lokale "superbrugere", der i den kommende planperiode oftere skal inddrages i afprøvning af nye formidlingstiltag.

### *Åbne Samlinger og anden digital formidling*

Fællesinstitutionen Åbne Samlinger repræsenterer et it/formidlingsamarbejde mellem et antal museer og dermed beslægtede institutioner/samarbejdspartnere.

Åbne Samlinger tilbyder et driftsfællesskab for hjemmesideløsninger via fælles webportal for de deltagende institutioner og en koordinerende og rådgivende funktion på it-relaterede områder. Åbne Samlinger tilbyder desuden et fællesskab for erfaringsudveksling, og fungerer som platform for udvikling og afprøvning af nye tiltag inden for (web)formidling og kommunikation på museums- og kulturarvsområdet. Fx fortsat optimering af hjemmesiden til brug på mobile enheder som tablets og telefoner.

Det tidligere amtslige tilskud til Åbne Samlinger indgår nu som en del af det statslige tilskud til MLF. I udgangspunktet har MLF reserveret dette tilskud til fortsat drift af Åbne Samlinger. Basisdriftstilskuddet suppleres af differentierede driftsandele fra de deltagende institutioner i henhold til et årligt budget.

Åbne Samlingers driftsfællesskab er økonomisk og organisatorisk forankret på MLF og driftes af den ansvarlige webmaster.

Museer og dermed beslægtede institutioner/samarbejdspartnere kan deltage i drifts- og udviklingsfællesskabet i fuldt omfang eller alene i udviklingsfællesskabet hhv. med eller uden web-løsning.

I langtidsplanperioden 2015-18 arbejder museet videre med en integration af eksterne og interne digitale informationer, fx vil det være oplagt til stadighed at have en kort præsentation af de igangværende udgravningsprojekter på hjemmesiden, evt. gennem en mere integreret anvendelse af Historisk Atlas.

### *MILEPÆLE FOR 2015*

- Udarbejdelse af langsigtet udstillingsplan for alle udstillingssteder
- Implementering af pressestrategi for håndtering af lokale, nationale og internationale medier
- Udarbejdelse af strategi for digital formidling
- Udvikling af kulturturistpakker i samarbejde med vores egen turistinformation i Nykøbing

### *Falsters Minder, Nykøbing*

- Vinterferieaktiviteter uge 7
- Særudstilling om omfartsvejen 5. februar til 17. oktober 2015 Aktiv sommer Guldborgsund Kommune
- Fortsat udvikling af de faste udstillinger i henhold til udviklingsplanen for Falsters Minder
- Efterårsferieaktiviteter uge 42
- Juleaktiviteter i december

### *Stiftsmuseet, Maribo*

- Årets fund
- Vinterferieaktiviteter uge 7
- Opdatering af Hobyudstilling
- Velkomstplanche
- Nedtagning og forsendelse af *Grundtvig på prærien* fra 13. - 18. april
- Fokusering på formidling af krucifiksudstillingen op til påske (før palmesøndag 29. marts)
- Forberedelse af ABM-projekt, evt. nedtagning af Skyner og opsætning af info-udstilling (om huset, udstillingerne og ABM-projektet)
- Evt. efterårsferieaktiviteter i uge 42

### *Pederstrup*

- Fra borg til herregård
- Flygtighed i parken 15. maj til 15. september i samarbejde med "Fletværket"
- Evt. Søndagsrundvisninger i juli
- Planlægning af og fundraising til revitalisering af parken
- Evt. deltagelse i haverunden

### *Frilandsmuseet, Maribo*

- Valborgsaften d. 30. april
- Forberedelse af lydinstallationer jf. samarbejdet med MMEX
- Evt. bærkurveprojekt i samarbejde med "Fletværket"
- Damptræf 30.-31. maj 2015
- Håndværkerdag
- Kalkedag
- Venneforeningens samarbejde med Frøsamlerne evt. på Håndværkerdag
- Fars dags arrangement 5. juni
- Sommersjov 7., 14., 21., 28. juli
- Aktiv sommer Lolland Kommune
- Evt. efterårsferieaktiviteter i uge 42
- Evt. deltagelse i haverunden

### *Falsters egnshistoriske arkiv*

- Arkivernes dag i november

### *Foredragsvirksomhed*

- Afholdelse af DANEFÆ-foredrag i nærheden af de konkrete fundsteder
- Folkeuniversitets foredrag i Nykøbing om omfartsvejsudgravningerne i forbindelse med forskningens døgn den 23. april
- Folkeuniversitetsforedrag i samarbejde med Folkeuniversitetet i Nakskov eller Maribo evt. i forbindelse med naturvidenskabsfestivalen
- KMF's program

### *Kulturtjenesten - Børn og unge*

- Undervisningsforløb til krucifiksudstillingen, evt. i samarbejde med Folkekirkens Skoletjeneste Sylf
- Udarbejdelse af tilbud til gymnasier til naturvidenskabsfestival i efteråret i forbindelse med Syltholm undersøgelserne
- Fortsat udbud af Find Landskabet og Fært af det vilde
- Månedlige nyhedsbreve til Kulturtjenesten
- Månedlige nyhedsbreve til privat-, ungdoms- og efterskoler, hvis ikke Kulturtjenesten udvider til også at omfatte disse

### *Formidling uden for murene i kulturlandskabet på Lolland-Falster*

- Afslutningsarrangement i forbindelse med KØS Danmarkstur
- Byvandring i Nykøbing om Anden Verdenskrig m. Teatret Masken
- Motorcykeltur 13. september
- Skejteturen 29. juni
- Arkæologisk udstillings- og publikationsprojekt i samarbejde med Kriminalforsorgen i forbindelse med åbningen af det nye superfængsel på Nordfalster
- Åbne udgravninger på Syltholm første gang 25. april i forbindelse med Forskningens døgn
- Evt. Åben udgravning i forbindelse med uddannelsesudgravning på Hoby
- Faglige, formidlende artikler om Syltholm udgravningerne
- Evt. arrangement i forbindelse med Femern A/S officielle anlægsstart 1. juli
- Ny model for havniveuændringer på Globen i Holeby 2015
- Evt. åben udgravning i forbindelse med arbejdet med jernbanen i samarbejde med Banedanmark
- Arrangementer på LF-ambassaden i København
- Arkæologisk udstilling hos Femern A/S i Søgade, København
- Deltagelse i historiske dage
- Deltagelse i kulturnatten på LF-ambassaden i København
- Nyere tids Rødbyhavn/Fugleflugtsfolder
- Juletræstænding i Maribo med lokomobil

- Storstrømsbroen nyere tids samarbejde m. Museum Sydøstdanmark.
- Storstrømsbroen arkæologi

#### *Åbne Samlinger og anden digital formidling*

- Udvikling af egentlig strategi for museets digitale formidling
- Indgåelse af partnerskabsaftale om Åbne Samlinger, 2015 - 2018

#### *Kulturforvaltningstemadag*

- Afholdelse af informationsdag og workshop om kunst- og kulturarvsformidling sammen med kulturkonsulenterne fra Lolland og Guldborgsund kommuner, stadsarkivarerne og Fuglsang Kunstmuseum den 25. februar 2015

### DEN FASTE KULTURARV, MUSEUMSLOVENS KAPITEL 8

#### *STATUS*

MLF er Guldborgsund og Lolland kommuners statsanerkendte kulturhistoriske museum med forvaltningsansvar i henhold til museumslovens kapitel 8. Forvaltningsansvaret omfatter sikringen af arkæologiske og nyere tids kulturhistoriske bevaringsværdier i forbindelse med fysisk planlægning og udførelse af jordarbejder på Lolland og Falster.

Forvaltningsansvaret er placeret i en forvaltningsenhed under museet kulturhistoriske afdeling. Forvaltningsenheden er organiseret i et nyere tids og et arkæologisk team.

Museets administrationsstrategi for museumslovsforvaltningsarbejdet er tilgængelig på museets hjemmeside [http://www.aabne-samlinger.dk/media/470115/MLF\\_201406\\_administrationsstrategi\\_antikvarisk-virksomhed.pdf](http://www.aabne-samlinger.dk/media/470115/MLF_201406_administrationsstrategi_antikvarisk-virksomhed.pdf)

#### *MLFs antikvariske virksomhed*

MLFs antikvariske virksomhed omfatter først og fremmest forvaltning af ikke fredede jordfaste fortidsminder og kulturmiljøer i forbindelse med fysisk planlægning og udførelse af jordarbejder.

De fleste sager, som behandles af museets forvaltningsenhed, opstår som følge af henvendelser fra myndigheder, private og offentlige bygherrer samt borgere.

I gennemsnit modtager forvaltningsenheden ca. 1500 henvendelser hvert år.

#### *ARBEJDSPLAN FOR 2015-2018 MED ET LANGTIDSPERSPEKTIV FREM MOD 2025*

MLFs administrationsstrategi for det antikvariske område skal sikre, at forvaltningen foretages:

- professionelt, effektiv og kompetent
- ikke ses som et mål i sig selv, men som et redskab, der understøtter museets målsætning om at indsamle, bevare og formidle viden om kulturarven og den kulturhistoriske udvikling på Lolland og Falster fra istid til nutid

Museet har valgt at fokusere på fem områder, som vurderes at være særlig vigtige for opfyldelsen af ovennævnte formål:

- Forvaltning - kompetencer og videndeling
- Organisering - klar opgavefordeling
- Sagsbehandling - ensartede procedurer og digitale løsninger
- Arkæologiske undersøgelser - bygherrekontakt, videnspotentiale og økonomi
- Sikring og formidling af den faste kulturarv - samarbejde med myndigheder og bygherrer

MLF har siden etableringen i 2009 arbejdet hen mod et fælles digitalt fildelingsystem til sagsbehandlingen. Den endelige implementering prioriteres i langtidsplanperioden 2015-18.

- I et langtidsperspektiv frem mod 2025 forventes administrationsstrategien at skulle revideres i henhold til nye krav fra Kulturstyrelsen. I første omgang evalueres administrationssagsgangen i 2016.
- I langtidsplanperiode 2011-2014 har MLF ønsket at hjemtage tilsynet med de fredede fortidsminder for Lolland og Guldborgsund kommuner. Det er fortsat museets ønske i langtidsplanperioden 2015-18.

Museets antikvariske ydelser fremgår af hjemmesiden. Inden for langtidsplanperioden 2015-18 ønskes en yderligere optimering af brugervenligheden, så brugerne lettere kan komme i kontakt med museets medarbejdere via en gennemtænkt vagttelefonordning og med en kontaktflade på hjemmesiden, der afspejler de forskellige brugergrupperes forskellige tilgange til museet.

I langtidsplanperioden prioriterer det arkæologiske team en fortsat udvikling af månedlige forvaltningsmøder, hvor videnspotentialet og det økonomiske grundlag for igangværende og kommende arkæologiske undersøgelser fremlægges og diskuteres.

I et langtidsperspektiv frem mod 2025 skal det arkæologiske team nødvendigvis nedskaleres i takt med afviklingen af engagementet i de store bygherrefinansierede undersøgelser i medfør af etableringen af den faste Femern Bælt forbindelse. I langtidsplanperioden søger museet derfor at omfordele medarbejdere og opgavevaretagelse til relevante nye projekter lokalt, regionalt og internationalt.

I planperioden fra 2015-18 vil der dog fortsat for det arkæologiske team primært være fokus på det lovmæssige feltarbejde og den efterfølgende lovmæssige afrapportering. Udover de igangværende arkæologiske undersøgelser forud for etableringen af den faste Femern Bælt forbindelse kan der påregnes en lang række andre arkæologiske undersøgelser i den kommende fireårsperiode. Forud for elektrificering af jernbanen i samarbejde med Banedanmark er der allerede i 2013 startet et undersøgelsesarbejde, der forventes afsluttet i 2015. Forud for etablering af ny Storstrømsbro forhandles arkæologiske undersøgelser med Vejdirektoratet. Derudover kan der påregnes arkæologiske forundersøgelser og egentlige undersøgelser forud for evt. anlæg af ny jernbanestation i forbindelse med Femern forbindelsen, arealudlæg ved frakørsel 43 og frakørsel 48 på Sydmotorvejen, opgradering af vej- og banenet samt etablering og flytning af diverse forsyningsledninger i samarbejde med en lang række forskellige private og offentlige lodsejere og bygherrer.

For nyere tids team vil dokumentation af nedrivninger forud for anlæggelse af Femern Bælt forbindelsen fortsætte i hele planperioden 2015-2018 og evt. tilsvarende i forbindelse med anlæg af ny Storstrømsbro.

I planperioden 2015-18 søges nyere tids kapitel 8 arbejde omlagt fra den nuværende brandslukning i høringsfasen af tilladelser og planer til en proaktiv tematisk indsats med fokusering på indsamling, research og analysearbejde. Således at der på længere sigt opbygges et vidensarkiv, der både kan løfte den faglige viden inden for et felt og samtidig gøre museets analyseapparat bedre.

- Ad hoc arkæologiske undersøgelser i medfør af museumslovens kapitel 8
- Ad hoc nyere tids undersøgelser i medfør af museumslovens kapitel 8
- Ad hoc danefæbehandling
- Ad hoc indberetning til de centrale nationale registre, herunder implementering af SARA, det nye fælles nationale museumsindberetnings/registreringssystem, efter Kulturstyrelsens retningslinjer.
- Implementeringen forventes at strække sig over stort set hele langtidsplansperioden 2015-2018

#### *MILEPÆLE FOR 2015*

- Endelig implementering af SharePoint og tilpasning af sagsmappestruktur på serveren
- Genovervejelse af SharePoint som samarbejdsplatform med kommuner og større bygherrer
- Implementering af sagsbehandler GIS til forvaltningsarbejdet, evt. også på længere sigt som fælles værktøj for museets og kommunernes sagsbehandlere

- Udarbejdelse af fælles politik for forvaltning af museumslovens kapitel 8 for arkæologi og nyere tid
- Samkøring af vejledninger til sagsgangen - vejledningerne skal samles i et dokument for bl.a. at gøre det lettere for nyansatte
- Evaluering og opdatering af vagttelefonordning - hvordan modtager vi telefoniske henvendelser?
- Brugersegmenteret adgang til oplysninger på hjemmesiden
- Revitalisering af Torvet i Nykøbing
- Afslutning og afrapportering af Bygningskultur 2015
- Udvikling af overvågningsstrategi for overvågning af de egentlige anlægsarbejder på Femern tunnelfabriks området. Overvågningen er et led i aftalen om arkæologiske forundersøgelser og undersøgelser med Femern A/S
- Etablering af mobil soldestation til hele arkæologien
- Mulig flytning af feltstationen i Rødbyhavn til ny lokalitet
- Prioritering af nyere tids nye kapitel 8 tematiske arbejdsmodel
- Internt heldagsseminar om KIP (Kulturhistorien i Planlægningen) for primært nyere tid
- Workshop og informationsdag med deltagelse af Lolland og Guldborgsund kommuners fysisk planlægnings sagsbehandlere og museets inspektører den 18. marts 2015

## BYGNINGS- OG BEVARINGSOMRÅDET

### *STATUS*

Museum Lolland-Faster har gennem ansættelsen af to håndværkere taget skridt til at opbygge en egentlig håndværkerafdeling baseret på de to håndværkeres ekspertise og personlighed og med god støtte fra resten af gruppen af ikke-faglærte medarbejdere i afdelingen.

Formålet med afdelingen:

- Højne vedligeholdelsesniveauet på MLFs bygningsmasse
- Bistå med håndværksmæssig indsats i forbindelse med udstillinger og forskellige bygningsmæssige tilpasninger på museets ejendomme
- Opsamle og udvikle museets ekspertise inden for vedligeholdelse af gamle, bevaringsværdige bygninger
- Udvikle det håndværksbaserede aktive miljø omkring Frilandsmuseet i Maribo, som hermed kan fremstå som et aktivt og spændende miljø for brugere med håndværksmæssig interesse
- På længere sigt er det målet at stille museets ekspertise til rådighed for eksterne samarbejdspartnere, som mod betaling kan blive vejledt i



forhold til autentisk vedligeholdelse af bygninger, hvor gammel byggeteknik er anvendt

### *ARBEJDSPLAN FOR 2015-2018 MED ET LANGSIGTET PERSPEKTIV FREM MOD 2025*

- Afdelingen er stadig under opbygning, og for at opnå de skitserede mål må museet tilvejebringe rimelige arbejdsvilkår, så det bliver muligt effektivt at udnytte de ressourcer, de ansatte håndværkere udgør. Her tænkes i første omgang på følgende vilkår:
- Afdelingen må have adgang til køretøjer, der kan fragte personale, materialer og værktøj rundt mellem museets enkelte ejendomme
- I forbindelse med afdelingens base på Frilandsmuseet i Maribo behøver afdelingen et værksted, hvor tømrer- og snedkeropgaver kan gennemføres - også om vinteren - og som samtidig kan fungere som frostfrit opbevaringssted for murermaterialer
- I forbindelse med afdelingens base på Frilandsmuseet i Maribo behøver afdelingen et overdækket udendørs opbevaringssted, hvor byggematerialer kan opbevares uden at blive ødelagt af fugt og anden vejrlig
- Tag & Fag er stadig en relativt ny afdeling i MLF, og afdelingens organisering skal ajourføres, så prioritering mellem og strukturering af afdelingens opgaver sikres. Afdelingen behøver en præcisering af opgave- og ansvarsfordelingen såvel internt i afdelingen som eksternt i forhold til museets øvrige afdelinger

### *MILEPÆLE 2015*

- Tag & Fag skal i løbet af 2015 have etableret arbejdsvilkår med biler, værksted og udendørs materialeplads, så afdelingens ressourcer fremover kan udnyttes effektivt
- Der skal for 2015 aftales en ny organisering af Tag & Fag, så afdelingens opgaver prioriteres og struktureres skarpere
- Tag & Fag skal i samarbejde med museets ledelse udarbejde en profilbeskrivelse, hvor afdelingens opgaver og ansvar fordeles internt og præciseres i forhold til museets øvrige afdelinger
- Tag & Fag skal i løbet af 2015 gennemgå muligheden for etablering af en rådgivningsfunktion for vedligeholdelse af gamle bygninger, og udarbejde en plan for etablering af en sådan funktion

## FYSISKE ADGANGSFORHOLD

### *STATUS*

MLF har mange lokaliteter, og adgangsforholdene styres af et udvalg af nøglesystemer og alarmkoder.

Det er en krævende opgave at vedligeholde disse systemer herunder at udlevere og indsamle nøgler og koder. Dette giver en ikke ubetydelig risiko for, at sikringen af adgangsforholdene til museets lokaliteter ikke lever op til museets ønsker.

Dette gamle system betyder, at personer med behov for adgang til flere af museets lokaliteter skal håndtere flere nøgler og koder. Systemet giver desuden ingen mulighed for efterfølgende at identificere de personer, der har skaffet sig adgang til bestemte lokaliteter.

MLF ønsker en analyse af forskellige muligheder for at opdatere adgangsreguleringen til museets lokaliteter. Optimalt forestiller museet sig et centralt styret brikssystem til alle museets lokaliteter, hvor man centralt

- Kan give og spærre for adgang til enkelte lokaliteter på bestemte tidspunkter
- Efterfølgende kan identificere, hvem der har skaffet sig adgang til de enkelte lokaliteter

### *MILEPÆLE 2015*

- Der gennemføres i løbet af 2015 en behovsanalyse, og der indhentes tilbud på et alternativt system til regulering og overvågning af adgangsforholdene på museets lokaliteter. Analyse og tilbud skal udgøre beslutningsgrundlag for ledelsen

## HÅNDVÆRKSOPGAVER PÅ MUSEETS AFDELINGER

### *STATUS*

Der er en del dagligt vedligehold, som ikke specificeres her. Det samme gælder for normale rutiner, der gennemføres.

Overordnet er der løbende vedligeholdelse af museets bygninger, og der er indhentning af efterslæb. Den sidste del er visse steder ret omfattende og vanskelig at forudsige, idet gamle skader først viser sig, når der bliver "lukket op" på reparationsstedet. Løbende vedligeholdelse, især på bygningerne på Frilandsmuseet, er ved at komme ind i faste rutiner. Men der vil i de kommende år stadig være meget, der skal ind i denne rutine.

Især er det vigtigt, at vi har fokus på bygningernes tage - både de teglhængte og dem med strå.

### *SIKRING VED BRAND OG FOREBYGGELSE*

Kredsseparatoring af elinstallationerne i alle museets bygninger ønskelig, jf. bevaringsplanen, for at højne brandsikkerheden. Det vil give mulighed for at slukke for al elektricitet, som ikke er nødvendig, i sektioner i ubemandede perioder. En opgave, som kan koste en del, men som kan være vital for museets bygninger og det de rummer.

## *ARBEJDSPLAN FOR 2015-2018 MED ET LANGTIDSPERSPEKTIV FREM MOD 2025*

## **2015**

### *Frisegade 40 Amtsforvalterboligen, Nykøbing*

Bygningen er generelt i god stand, men bør kalkes og bindingsværk smøres i løbet af 2015. Intern opgave uden væsentligt materialeforbrug.

Baghave ordnes eller belægges med fliser.

### *Frisegade 43, forhus, Nykøbing*

Arkæologivaskerum sættes i stand.

Facade mod gården sættes i stand evt. i samarbejde med CELF.

### *Frisegade 43, baghus "Froms Magasin", Nykøbing*

Soklen skal pudses op på alle sider. Intern opgave uden væsentligt materialeforbrug.

Der er ingen afløb fra tagrenderne mod øst. Problemet løses formentlig i samarbejde med naboejendommens beboerforening.

### *Frisegade 45, Arkivet, Nykøbing*

Et hjørne ved overligger over porten mod gården er ved at "eksplodere" på grund af rust. Skaden er endnu ikke kritisk, men der er trykket nogle mursten frem, og det bør repareres i 2015 eller senest 2016.

### *Langgade 2, Czarens Hus og Kragstapts Hus, Nykøbing*

Trappen mellem øverste og nederste gårdtrum skal repareres, og træværket mod gaden smøres.

Hvis der ikke er udsigt til en større ombygning i løbet af 2016, bør vi udskifte vinduerne mod gården i stueetagen.

Fodremmen i Czarens Hus mod Langgade er truet af det meget højtliggende fortov. Her bør vi i 2015 agere på dette (senest i 2016).

### *Færgestræde 1A, Museet Falsters Minder, Nykøbing*

Alle vinduer males/istandsættes.

### *Slotsgade 30, Staldgården, Nykøbing*

Skorstenen, som hviler mod gavlen af naboejendommen Slotsgade 28 og går ca. 1½ m over taglinjen, fjernes helt for at undgå nedstyrtning.

Tavl repareres og kalkes, og træværk smøres

### *Rosenvænget 2, Fiskerhuset, Nykøbing*

Planlægges kalket sammen med Staldgården.

### *Rosenvænget 12, Kuskestalden, Nykøbing*

Gavlen og muren ud mod Rosenvænget kan kalkes sammen med Staldgården, mens der omkring resten af huset bør fjernes træer og lignende for at give luft til murene. Yderligere istandsættelse kræver en overordnet plan for huset og komplekset.

*Banegårdspladsen 11, Stiftsmuseet, Maribo*

I kældermagasinerne er der skimmelsvamp. Genstandene bør rømmes, og årsagen til svampen findes og afhjælpes.

*Meinckesvej 5, Frilandsmuseet, Maribo*

Falstergårdens tag udskiftes del 1.

Der skal indrettes centralværksted i Laden.

*Klosterruinen*

Holdes i orden løbende i samarbejde/dialog med Kulturstyrelsen.

*Reventlow-Museet Pederstrup*

Tagrender opsættes på Ridehuset.

Genetablering af dør i herskabssalens nordgavl.

Den hvælvede kælder sættes i stand og gøres klar til udstillingsrum.

På bagsiden af Ridehuset er der to mindre tagflader, som skal fornyes.

Tagvinduer i Ridehuset tættes.

Den nordlige vange på muren ved iskælderen rettes op.

Broerne i parken gennemgås, og handleplan sættes i værk.

*Café/Vaskehuset*

Beskadiget bindingsværk udluses.

*Parken*

Broprojekt del 1 á 2.

Parkbænke vedligeholdes.

**2016**

*Frisegade 40, Amtsforvalterboligen, Nykøbing*

Døre og vinduer males/olieres.

*Frisegade 43 forhus, Nykøbing*

Bygningen er generelt i god stand. Facaden mod gaden er nyistandsat på nær gavlen mod nord. Denne stribe og facaden mod gården skal kalkes.

Anna-Elisabeths gamle kontor sættes i stand.

*Frisegade 43, baghus "Froms Magasin", Nykøbing*

Der er enkelte stabile sætningsskader på sydgavlen. Mulig opgave dette år. Gulvet i det nordvestlige hjørne på 1. sal er skadet af for stor belastning. Overkommelig reparationsopgave.

*Frisegade 45, Arkivet, Nykøbing*

Puds på sydgavl er repareret samt et område renses for graffiti, hvorfor den store flade ser ret uensartet ud. Gavlen kan med fordel kalkes, men det har ikke høj prioritet.

#### *Langgade 2, Czarens Hus og Kragshus, Nykøbing*

Vinduer mod gården er noget mørnede, men bibeholdes da et større ombygningsprojekt afventes. Er der ikke udsigt til denne ombygning i løbet af 2016, bør vi udskifte vinduerne. Fodremmen i Czarens Hus mod Langgade er truet af det meget højtliggende fortov. Her bør vi i 2016 agere på dette (gerne før).

#### *Færgestræde 1A, Museet Falsters Minder, Nykøbing*

Mur mod naboejendom har svære sætningskader. Kan piloteres - meget dyr løsning. Kan repareres - billigere løsning, som holder 5 - 10 år. En mulighed er, at den nederste del af muren, hvor der er affaldscontainere, udskiftes med plankeværk. Endelig har restauratøren ønsket en afskærmning af affaldscontainerne, så bagindgangen kan bruges af restaurantens gæster.

#### *Banegårdspladsen 11, Stiftsmuseet, Maribo*

Der mures en brystning op og isættes et vindue i den blændede dør til det tidligere bryggers i kontorbygningen.

To firkantede og 16 buede vinduer er punkterede. Bortset fra at det forårsager et øget varmetab, er det hovedsageligt et æstetisk problem. I 2016 vil afdelingen forsøge at rejse penge til dette projekt (ca. 100.000 kr.).

#### *Meinckesvej 5, Frilandsmuseet, Maribo*

Falstergårdens tag udskiftes del 2.

Køkken og toilet etableres i Skovpavillionen.

Overdækning og flisebelægning af lagerpladsen bag Laden.

Overdækning af vejtrømlen.

#### *Klosterruinen*

Holdes i orden løbende i samarbejde/dialog med Kulturstyrelsen, øget fokus pga. byjubilæet.

#### *Reventlow-Museet Pederstrup*

Alle fuger på Ridehuset repareres.

Alle skotrender Ridehuset repareres.

Kloaksystemet bag Ridehuset efterses og evt. renoveres.

Etablering af redskabsskur som erstatning for container.

Thehuset renoveres udvendig og indvendig.

Flytning af indgang til kælder og indretning af butik, garderobe, toilet mv.

Evt. jordvarme og opsætning af forsatsruder med UV-filtre og splintfri glas i museet.

#### *Parken*

Bro projekt del 2 á 2.

Fældning af truede (truende) træer og genplantning.

## **2017**

### *Frisegade 43, forhus, Nykøbing*

Wc og mellemrum sættes i stand i stueetage.

### *Frisegade 43, baghus "Froms Magasin", Nykøbing*

Hele bygningen kalkes.

### *Frisegade 45 Arkivet Nykøbing*

Renovering af loftrummene på 2. sal er ikke en nødvendighed, men en mulighed for at udnytte pladsen.

### *Meinckesvej 5, Frilandsmuseet, Maribo*

Tagstenene på Smedjen er tyndslidte og skal udskiftes.

Kalklaget på Lokhuset skal skrubes helt af, og huset skal på ny kalkes nogle gange. En beskedent materialekrævende, men tidskrævende opgave.

Taget på Laden skiftes.

### *Klosterruinen*

Holdes i orden løbende i samarbejde/dialog med Kulturstyrelsen.

### *Reventlowmuseet Pederstrup*

Væggene i hele Ridehuset sandblæses og kalkes.

"Kighuller" ind i parken mod søen to steder.

Toiletter mellem Ridehuset og Herskabsstalden renoveres.

## **2018**

For alle bygninger gælder, at kredsreparering af elinstallationer skal være gennemført, jf. indledningen.

### *Frisegade 43, baghus "Froms Magasin", Nykøbing*

Forbedre lysinstallationerne.

Støbejernsskodder kan evt. renoveres. Alene et æstetisk behov.

### *Frisegade 45, Arkivet, Nykøbing*

Alt interiør er stort set originalt og meget nedslidt. Renoveres og males overalt.

### *Meinckesvej 5, Frilandsmuseet, Maribo*

Vestsiden af taget på Skolen skiftes, alle ydervægge afrenses og kalkes på ny.

Alle huse gennemgås indvendig. Småreparationer og kalkning.

### *Reventlow-Museet Pederstrup*

Taget på hele Ridehuset skiftes. Skifferpladerne smuldrer.

Alle udstillingsrum i hovedbygningen renoveres. Ny limfarve på væggene og gulvene renoveres.

Male vinduer overalt.

## **MILEPÆLE 2015**

En grundigere gennemgang arbejdsopgaverne for Bygnings- og bevaringsafdelingen fremgår af eksternt Bilag 3.

## TURISTINFORMATIONEN 2015-2018

### *STATUS*

I 2013 kom Turistinformationen i Nykøbing Falster igen i udbud. Museet bød ind og fik opgaven for perioden 2014-2017. Vi fortsætter derfor det gode arbejde med at drive turistinformation i Færgestræde i Nykøbing Falster.

Formålet for Turistinformationen er at yde en god service af høj standard til danske og udenlandske gæster, når de henvender sig personligt, pr. telefon eller e-mail. Vi fremtræder smilende, er høflige og hjælpsomme, og personalet er altid tydeligt synlige i butikken. Som turistmedarbejdere skal vi besidde stort lokalkendskab og samtidig være orienterede om attraktioner, seværdigheder og events på hele Lolland-Falster. Vi skal være i besiddelse af brochurer, således at vi opfylder betingelserne for vores grønne autorisation. Samtidig skal vi kunne uddele korrekte brochurer og give andre informationer om konkrete attraktioner, som efterspørges af gæsten eller foreslås af os.

Som turistmedarbejdere anno 2015-2018 vil vi bestræbe os på at være opdaterede i forhold til, hvad der rører sig i vores by og landsdel og selv være brugere for bedre at kunne informere vores gæster, som kommer hertil for en dag eller et længere ophold. Dertil kommer, at vi også vil være med til at udvikle turistprodukter, særligt inden for kulturturisme.

### *ARBEJDSPLAN FOR 2015-2018 MED ET LANGTIDSPERSPEKTIV FREM MOD 2025*

- Turistinformationen er forpligtet til at opfylde de til enhver tid gældende regler for at have autorisation som grønt bureau. Turistbureauet samarbejder og koordinerer med Business LF, Guldborgsund Kommune Turistforeningen og Marielyst Turistbureau.
- MLF formidler den lokale kulturarv, også den der ikke findes på museerne.
- Turisterne efterspørger i større grad oplevelsespakker - kombipakker, oplevelser som ikke er set før eller at se noget, som ellers er lukket for offentligheden. Turistinformationen vil tage kontakter til lokale virksomheder for aftaler om omvisninger af virksomhedens egen formidler, men hvor billetsalget og koordinering sker fra Turistinformationen.
- Vi har et ønske om at videreudvikle samarbejdet med både lystbådehavnene om bedre information til de maritime turister og med udbyderne af overnatningsmuligheder samt attraktionerne i kommunen.

- Et fokusområde vil være fundraising af diverse udviklingsprojekter, for udvikling er dyrt og ressourcekrævende. Der er derfor i stigende grad brug for finansiering.
- Udvikle turistinformationen til også at være modtagelsessted for tilflyttere.
- Evaluere vores opgave som turistinformation og vurdere, om vi tager en periode til.

### *MILEPÆLE 2015*

- Besøge attraktioner og overnatningsmuligheder mm.
- Løbende opdatering af turistmanual med praktisk info
- Udvikle kombipakker med overnatning, mad og oplevelser
- Deltage i relevant efteruddannelse
- Fokus på cykelturismen og tilgodese disse turister med gode og oplysende kort samt formidle cykel- og motorcykeloplevelser med kulturelle vinkler i samarbejde med Anne Elmer
- I samarbejde med overnatningsstederne i Nykøbing F., som vi fra Turistinformationen booker overnatning hos til cykelturister, er det også et fokusområde, at de er opmærksomme på at etablere aflåste rum for cykler, så turisterne kan føle sig trygge ved, at deres udstyr opbevares sikkert
- Udbyde omvisninger på Sukkerfabrikken i Nykøbing F. i sæsonen for private, foreninger og firmaer, hvor Turistinformationen forestår billetsalget
- Udvikling af samarbejdet med Marielyst Turistbureau, som også er grønt bureau, er et ønske for at skabe bedre sammenhæng med Nykøbing F.
- Fokus på bæredygtighed. Når vi bestiller brochurer til sæsonen og til året at være opmærksomme på at bestille færre gange om året i passende mængder
- Synlighed. Målet er artikler om glade turister fx i Folketidendes husstandsomdelte Mega-avis
- Positiv og venlig service skaber gode ferieminder for turisterne

## BUTIKKER OG BILLETSALG

### *STATUS*

Vi ønsker at fremstå mere professionelt, at opnå et bedre helhedsindtryk, hvor butikkerne indgår som en spændende del af museet og at yde en bedre kundeservice/tilfredshed. Således at den besøgende får en bedre helhedsoplevelse og ønsker at vende tilbage. Dette kræver blandt andet, at personalet altid er velinformeret omkring museets gøremål og lokalområdet.



Vi ønsker at skabe en større synlighed og derved opnå en bevidsthed omkring vores butikker, som kan lokke kunder til, også uden museumsbesøg. Derfor skal vi sikre driften af indbydende og rentable museumsbutikker med et differentieret og kvalitetspræget sortiment, der afspejler museets arbejdsområder og udstillinger, og som samtidig appellerer til det købelystne publikum.

Det er i museets butikker, gæsterne for første gang møder personalet - derfor er vi tit ansigtet udadtil og skal sørge for, at folk får et godt indtryk, at give en god behandling og ikke mindst skabe lysten til at komme igen.

Butikkerne fungerer også som modtagelse af publikum, og det er butikkernes målsætning, at modtagelsen af gæsterne sker med professionel betjening, venlighed, imødekommenhed og hjælpsomhed. Vi skal varetage publikumsbetjening i forbindelse med museumsbesøg og i museumsbutikkerne. Publikumsbetjening sætter gæsten i centrum og yder høj service gennem dialog og personlig kontakt.

#### *ARBEJDSPLAN FOR 2015-2018 MED ET LANGTIDSPERSPEKTIV FREM MOD 2025*

- Skabe en større synlighed og derved opnå en bevidsthed omkring vores butikker, som kan lokke kunder til - også uden museumsbesøg
- Løbende arbejde med butikkernes visuelle udtryk
- Løbende arbejde med skiltning til butikker og museer
- Løbende evaluering og udvikling af butikkernes digitale formidling
- Udvikle og tilpasse varemængden
- Få bragt varemængden ned, købe mere præcist ind og ikke mindst få en bedre omsætning
- Julemarked/messer: der udvælges ét julearrangement/marked hvert år. Dette kan ikke kun være et lokalt julemarked på Lolland eller Falster, men der er også mulighed for selv at afholde et julemarked i vores gård i Nykøbing. Evt. deltagelse i bogforum og historiske messer

#### *MILEPÆLE 2015*

- God publikumsbetjening - service som højeste prioritet - ejerskab omkring den gode oplevelse
- Alle på mail - tjek mindst 1 gang om ugen
- Deltagelse i lokalt julemarked 2015

#### **Særligt for Den gamle Købmandshandel**

- Serviceopgaver og rengøring af publikumsarealer
- Besøgsstatistikker
- Boglagret skal registres og tælles

#### **Særligt for Frilandsmuseet**

- Serviceopgaver og rengøring af publikumsarealer
- Besøgsstatistikker
- Nyt kasseapparat
- Nye varer og skarpere butikprofil
- Personaletøj
- Skiltning på FM

#### **Særligt for Stiftsmuseet**

- Serviceopgaver og rengøring af publikumsarealer
- Besøgsstatistikker
- Boglagret skal registres og tælles
- Nye varer og skarpere butikprofil
- ABM-hus
- Bogudsalg

#### **Særligt for Reventlow-Museet Pederstrup**

- Serviceopgaver
- Besøgsstatistikker
- Nye varer